

**Основные показатели деятельности субъекта бюджетного планирования
управления образования администрации города Иванова**

Показатели	Единица измерения	Отчетный финансовый 2008 год		Текущий финансовый 2009 год	Очередной финансовый 2010 год	Целевое значение
		план	факт	план	план	
1	2	3	4	5	6	7
Цель 1. Развитие материально-технической базы образовательных учреждений						
<i>Задача 1.1. Улучшение технического состояния зданий и сооружений муниципальных образовательных учреждений</i>						
Доля образовательных учреждений, требующих капитального ремонта	%	98	98	97	95	70
Доля внебюджетных средств, направленных на развитие материально-технической базы образовательных учреждений	%	26,5	23,4	24,0	24,5	25
<i>Задача 1.2. Создание условий для обеспечения безопасности жизнедеятельности образовательных учреждений</i>						
Доля учреждений, прошедших процедуру лицензирования	%	45	58	60	95	100
Доля образовательных учреждений, имеющих автоматическую пожарную сигнализацию	%	84	99	100	100	100
<i>Задача 1.3. Развитие единого информационного пространства</i>						
Количество учреждений, подключенных к городской компьютерной сети	Учреждения	56	80	80	85	90
Доля общеобразовательных учреждений, имеющих свои, регулярно обновляемые (не реже одного раза в неделю), сайты	%	100	100	100	100	100
Доля учащихся на один компьютер, используемый в учебно-воспитательном процессе общеобразовательных школ	%	19	17,3	16	15	14
Доля педагогов общеобразовательных школ, применяющих информационно-коммуникационные технологии в образовательном процессе	%	40	73,4	75,0	80	95
<i>Задача 1.4. Совершенствование материально-технической базы инновационных образовательных учреждений</i>						
Количество учреждений, участников конкурса школ, активно внедряющих инновационные образовательные программы, в рамках приоритетного национального проекта «Образование»	школы	12	12	2	2	2
Количество учреждений, являющихся муниципальными опорными или экспериментальными площадками	Учреждения	22	28	28	28	30
Доля учреждений, принимающих в городских конкурсных мероприятиях, позволяющих привлечь в учреждения дополнительные инвестиции	%	27	27,3	28	29	31
Цель 2. Совершенствование кадровой политики						
<i>Задача 2.1. Повышение доходов работников учреждений образования</i>						
Количество учреждений, участвующих в эксперименте по введению новой системы оплаты труда работников общего образования	школы	9	9	15	15	53
Доля фонда оплаты труда учителей в общем фонде оплаты труда работников общеобразовательных учреждений	%	67	68	70	70	70
Доля педагогических работников, имеющих квалификационные категории	%	82,9	92,8	95	95	95
<i>Задача 2.2. Создание на муниципальном уровне системы морального и материального стимулирования педагогических работников</i>						
Доля педагогических работников, принимающих участие в различных конкурсных мероприятиях, позволяющих получить дополнительную грантовую поддержку	%	20,3	6,7	10	10	10
Доля педагогических работников, получивших награды различных уровней	%	14,6	21,8	22	23	25
Цель 3. Развитие сети образовательных учреждений						
<i>Задача 3.1. Реструктуризация и оптимизация сети образовательных учреждений</i>						
Доля муниципальных общеобразовательных учреждений, получающих бюджетные средства на основе принципов нормативного подушевого финансирования, от общего числа муниципальных образовательных учреждений	%	65	65	100	100	100
Средняя наполняемость классов в муниципальных образовательных учреждениях, расположенных в границах муниципального образования города Иванова	%	24,8	24,9	25	25	25
Количество новых образовательных учреждений (в том числе дошкольных образовательных учреждений), введенных в действие начиная с 2007 года	Учреждения	3	3	4	5	5
Количество дополнительных групп, открытых в действующих дошкольных образовательных учреждениях начиная с 2007 года	Группы	34	34	44	46	46
Количество групп дошкольной подготовки, открытых в общеобразовательных учреждениях начиная с 2007 года, за исключением платных образовательных услуг	Группы	52	44	42	40	40
Охват детей дошкольным образованием в муниципальных	%	86	86	86,3	86,5	100

образовательных учреждениях						
Задача 3.2. Обеспечение условий для получения качественного образования независимо от места жительства						
Доля обучающихся общеобразовательных учреждений, занимающихся во вторую смену	%	11,8	11,0	11,0	11,0	11,0
Доля школьников, обучающихся в общеобразовательных учреждениях, отвечающих современным требованиям к условиям осуществления образовательного процесса	%	30	54,1	55	58	60
Охват детей горячим питанием в общеобразовательных учреждениях	%	59	67,8	70	75	77
Цель 4. Модернизация учебно-воспитательной работы						
Задача 4.1. Совершенствования содержания общего образования и форм организации учебной деятельности						
Доля общеобразовательных учреждений, перешедших на региональный базисный учебный план (БУП 2004 года)	%	80	100	100	100	100
Доля общеобразовательных учреждений, реализующих программы профильного обучения	%	44	50	50	55	55
Задача 4.2. Совершенствование работы с одаренными детьми, детьми-инвалидами, несовершеннолетними, оказавшимися в трудной жизненной ситуации						
Доля детей, принявших участие в предметных олимпиадах	%	7,2	8,2	8,3	8,5	9
Доля детей, принявших участие в региональных и всероссийских конкурсах и соревнованиях	%	12	16,8	16,9	17	17,5
Доля детей, принявших участие в городских социальных акциях	%	10	20	25	30	30
Охват детей дополнительным образованием в муниципальных образовательных учреждениях	%	88,6	89,2	89,3	89,5	90,0
Доля обучающихся, совершивших правонарушения	%	1,52	1,51	1,5	1,5	1
Цель 5. Совершенствование системы управления образованием						
Задача 5.1. Развитие муниципальной системы оценки качества образования						
Уровень обученности выпускников муниципальных общеобразовательных учреждений, проходивших государственную (итоговую) аттестацию по математике в форме ЕГЭ	%	-	-	99,2	99,3	99,3
Уровень обученности выпускников муниципальных общеобразовательных учреждений, проходивших государственную (итоговую) аттестацию по русскому языку в форме ЕГЭ	%	-	-	99,2	99,3	99,3
Доля учащихся, получивших 100 баллов по результатам ЕГЭ	%	-	-	0,36	0,36	0,36
Доля выпускников, получивших наивысшие баллы от 91 до 100 по результатам ЕГЭ	%	-	-	0,83	0,83	0,83
Доля выпускников 9-х классов дневных муниципальных общеобразовательных учреждений, проходивших внешнюю независимую итоговую аттестацию, осуществляемую территориальными экзаменационными комиссиями субъектов РФ	%	-	-	98,6	98,7	99
Уровень обученности по русскому языку выпускников 9-х классов дневных муниципальных общеобразовательных учреждений, проходивших внешнюю независимую итоговую аттестацию, осуществляемую территориальными экзаменационными комиссиями субъектов РФ	%	-	-	90,8	90,9	91
Уровень обученности по алгебре выпускников 9-х классов дневных муниципальных общеобразовательных учреждений, проходивших внешнюю независимую итоговую аттестацию, осуществляемую территориальными экзаменационными комиссиями субъектов РФ	%	-	-	90,3	90,4	90,5
Доля общеобразовательных учреждений, ведущих электронный документооборот в программном комплексе «Хронограф. Школа – 2.5.»	%	100	-	100	100	100
Задача 5.2. Расширения общественного участия в управлении образованием						
Доля общеобразовательных учреждений, в которых согласно зарегистрированному уставу создан и действует орган самоуправления, обеспечивающий демократический, государственно-общественный характер управления учреждением, обладающий комплексом управленческих полномочий, в том числе, по принятию решений о распределении средств стимулирующей части фонда оплаты труда общеобразовательных учреждений	%	100	100	100	100	100
Доля общеобразовательных учреждений, имеющих опубликованный (в СМИ, отдельным изданием, в сети Интернет) публичный отчет об образовательной и финансово-хозяйственной деятельности	%	100	100	100	100	100

РАСПРЕДЕЛЕНИЕ

средств субъектного бюджетного планирования по целям, задачам и бюджетным целевым программам

Наименование	Отчетный финансовый 2008 год				Текущий финансовый 2009 год		Очередной финансовый 2010 год		Плановый период			
	план		факт		тыс. руб.	%	тыс. руб.	%	2011 год		2012 год	
	тыс. руб.	%	тыс. руб.	%					тыс. руб.	%	тыс. руб.	%
Цель 1. Развитие материально-технической базы образовательных учреждений												
<i>Задача 1.1. Улучшение технического состояния зданий и сооружений муниципальных образовательных учреждений</i>												
Непрограммная деятельность	141691,2	9,11	141691,2	9,3	79315,5	4,55	87121,9	4,58	96520,9	4,47	103663,5	4,59
<i>Задача 1.2. Создание условий для обеспечения безопасности жизнедеятельности образовательных учреждений</i>												
Целевая программа улучшения пожарной безопасности муниципальных образовательных учреждений на 2006-2008 годы	25500,0	1,64	25469,7	1,67	25500,0	1,46	30000,0	1,58	30000,0	1,39	-	-
<i>Задача 1.3. Развитие единого информационного пространства</i>												
Программа развития муниципальной системы образования города Иванова на 2007-2011 годы	7900,0	0,5	7900,0	0,52	4800,0	0,28	5000,0	0,26	4000,0	0,19	-	-
Непрограммная деятельность	16600,0	1,07	16600,0	1,09	5500,0	0,32	5890,0	0,31	6300,0	0,29	6800,0	0,3
<i>Задача 1.4. Совершенствование материально-технической базы инновационных образовательных учреждений</i>												
Программа развития муниципальной системы образования города Иванова на 2007-2011 годы	2527,0	0,16	6355,0	0,42	1830,0	0,1	6405,0	0,34	7705,0	0,36	-	-
Цель 2. Совершенствование кадровой политики												
<i>Задача 2.1. Повышение доходов работников учреждений образования</i>												
Непрограммная деятельность	846060,1	54,39	844939,5	55,47	1082535,2	62,04	1109687,5	58,28	1252346,5	58,02	1345020,1	59,62
<i>Задача 2.2. Создание на муниципальном уровне системы морального и материального стимулирования педагогических работников</i>												
Программа развития муниципальной системы образования города Иванова на 2007-2011 годы	2000,0	0,13	2922,0	0,19	339,0	0,02	3264,0	0,17	7650,0	0,35	-	-
Межведомственная комплексная целевая программа «Дети города»	1200,0	0,08	900,0	0,06	550,0	0,03	1050,0	0,06	1150,0	0,05	-	-
Цель 3. Развитие сети образовательных учреждений												
<i>Задача 3.1. Реструктуризация и оптимизация сети образовательных учреждений</i>												
Непрограммная деятельность	4200,0	0,27	4200,0	0,28	2000,0	0,11	2140,0	0,11	-	-	-	-
<i>Задача 3.2. Обеспечение условий для получения качественного образования независимо от места жительства</i>												
Программа развития муниципальной системы образования города Иванова на 2007-2010 годы	435,0	0,03	515,0	0,03	410,0	0,02	530,0	0,03	560,0	0,03	-	-
Цель 4. Модернизация учебно-воспитательной работы												
<i>Задача 4.1. Совершенствования содержания общего образования и форм организации учебной деятельности</i>												
Программа развития муниципальной системы образования города Иванова на	3650,0	0,23	435,0	0,03	80,0	0,01	235,0	0,01	435,0	0,02	-	-

2007–2010 годы													
Непрограммная деятельность	51871,8	3,33	51871,1	3,41	21532,9	1,23	29272	1,54	36524,5	1,69	39227,3	1,74	
Задача 4.2. Совершенствование работы с одаренными детьми, детьми-инвалидами, несовершеннолетними, оказавшимися в трудной жизненной ситуации													
Межведомственная комплексная целевая программа «Дети города»	3840,0	0,25	5100,0	0,33	2795,0	0,16	5405,0	0,28	5775,0	0,27	–	–	
Цель 5. Развитие системы управления образованием													
<i>Задача 5.1. Создание муниципального мониторинга оценки качества образования</i>													
Программа развития муниципальной системы образования города Иванова на 2007–2010 годы	2000,0	0,13	275,0	0,02	50,0	0,01	275,0	0,01	255,0	0,01	–	–	
<i>Задача 5.2. Расширения общественного участия в управлении образованием</i>													
Программа развития муниципальной системы образования города Иванова на 2007–2010 годы	810,0	0,05	20,0	0,01	20,0	0,01	20,0	0,01	20,0	0,01	–	–	
Не распределено средств по целям, задачам и программам	445177,8	28,62	414109,5	27,17	517526,6	29,65	617721	32,5	709227,9	32,85	761381,5	33,75	
Итого бюджет субъекта бюджетного планирования	1555462,9	100	1523303,0	100	1744784,2	100	1904016,4	100	2158469,8	100	2256092,4	100	

**МУНИЦИПАЛЬНЫЙ МОНИТОРИНГ ОЦЕНКИ КАЧЕСТВА ОБРАЗОВАНИЯ
ЗА 2008-2009 УЧЕБНЫЙ ГОД**

1. Мониторинг результатов муниципальной системы образования				Срок	Уровень школы	Уровень муниципалитета	Оценка измерения результата	Показатель по муниципалитету		
№	Показатель	Расчет показателя	за 2006-2007 уч. год					за 2007-2008 уч. год	за 2008-2009 уч. год	
1.1.	Уровень социализации выпускников	Доля обучающихся, совершивших правонарушения	Количество подростков, совершивших правонарушения / общее количество школьников * 100%	01.01.		x		1,8	1,52	1,46
		Доля выпускников 11 классов, продолжающих обучение в ВУЗе, НПО, СПО, работают	Количество трудоустроенных выпускников 11 классов / общее количество выпускников 11 классов * 100%	05.09.	x	x		100	99,9	99,3
1.2.	Уровень эффективности воспитательной деятельности	Наличие органов общественного (ученического) самоуправления, детских общественных организаций, в том числе зарегистрированных I ступень II ступень III ступень	Количество учреждений, имеющих органы общественного (ученического) самоуправления / общее количество общеобразовательных учреждений * 100%	01.06.	x	x	1 б - на 1 ступени; 2 б - на двух ступенях; 3 б - на всех ступенях	12	94,6	100
								6	32,0	32
								7	43,0	46
		Занятость учащихся спортом на базе общеобразовательного учреждения	Количество детей, занятых спортом / общее количество школьников * 100%	01.06.	x	x	1 б - 5-10%; 2 б - 10-15%; 3 б - 15% и более	5,7	5,95 (не все школы сдали данные)	15,2
		Доля участия детей в городских конкурсах	Количество детей, принявших участие в городских конкурсах / общее количество школьников * 100%	01.01. 01.06.	x	x	1 б - до 5 %; 2 б - от 5 до 10%; 3 б - 10 % и более.	-	-	7,2
		Качество участия детей в городских конкурсах	Количество детей, победивших в городских конкурсах / количество детей принявших участие в городских конкурсах * 100%	01.01. 01.06.	x	x	1 б - менее 3-х победителей; 2 б - 3 победителя и более 1 б - менее 5-и призеров 2 б - 5 призеров и более	-	-	13,2
		Доля участия школ в городской спартакиаде школьников	Школьный уровень: Количество городских спортивных соревнований, в которых приняли участие школы/ Общее количество городских спортивных соревнований* 100%; Муниципальный уровень: Количество школ, принявших участие в городских спортивных соревнованиях/общее количество школ*100	01.01. 01.06.	x	x	1 б - до 49 %; 2 б - от 50 до 79%; 3 б - 80 % и более.	-	-	85,2
		Качество участия школ в городской спартакиаде школьников	Количество побед (призовых мест)	01.01. 01.06.	x		0,5 б - за каждого призера дипломанта; 1 б - за каждого победителя	-	-	31
Занятость детей внеучебной деятельностью в ОУ (отличной от спортивной)	Количество учащихся, занятых внеучебной деятельностью в ОУ / общее количество учащихся * 100%	01.01. 01.06.	x	x	1 б - 10-39%; 2 б - 40-69%; 3 б - 70% и более	63,6	50,5	64,0		
Доля детей, находящихся в кадетских классах	Количество детей, находящихся в кадетских классах и патриотических клубах / общее кол-во	01.06.		x		0,6	2,1 (правильно -0,7)	0,7		

			учащихся * 100%								
1.3.	Уровень доступности и качества образовательных услуг	Доля выпускников, выбывших из общеобразовательного учреждения (10-11 кл.) без получения общего образования	Численность обучающихся 10-11 классов, не получивших общего образования в общеобразовательных учреждениях / общее количество выпускников 10-11 кл. * 100%	01.06.	x	x	минус 1б за каждого выбывшего ученика	0,6	0,7	1,0	
		Доля выбывших из образовательного учреждения (5-9 классы) без получения основного общего образования	Численность учащихся, выбывших из 5-9 классов общеобразовательных учреждений всего за отчетный год по "неуважительным" причинам без получения основного общего образования / количество учащихся 5-9 классов	05.09.	x	x	минус 1б за каждого ученика	0,08	0,06 (1-9 классы)	0,2 (5-9 классы)	
		Доля второгодников	Количество второгодников за отчетный год t / численность учащихся общеобразовательных учреждений за год, предшествующий отчетному (год t-1) * 100%	01.06.	x	x	минус 1б за каждого второгодника	0,58	0,54	0,55	
		Доля учащихся, закончивших ОУ со справками	Количество учащихся, закончивших ОУ со справками за отчетный год / численность учащихся общеобразовательных учреждений за год, предшествующий отчетному * 100%	01.06.	x	x	Минус 1б за каждого, получившего справку	0,1	0,03	0,05	
		Качество знаний учащихся по усвоению стандартов I ступень II ступень III ступень	Количество учащихся, закончивших обучение на "4" и "5" / общее количество учащихся * 100%	01.06.	x	x	2б - равный среднему показателю; 3б - выше среднего показателя	39,9 56,5 34,0 35,6	41,9 58,2 36,0 34,8	43,5 61,0 36,6 34,6	
		Средний балл по ЕГЭ (математика, русский язык)	Суммарная отметка по ЕГЭ, полученная учащимися (математика, русский язык) / общее количество сдававших ЕГЭ по математике и русскому языку * 100%	30.06.	x	x	2б - равный среднему показателю; 3б - выше среднего показателя	-	-	54,7	
		Средний балл по ЕГЭ (математика, 11 класс)	Суммарная отметка по ЕГЭ, полученная учащимися (математика) / общее количество сдававших ЕГЭ по математике * 100%	30.06.	x	x	2б - равный среднему показателю по городу; 3б - выше среднего показателя по городу	-	-	47,6	
		Средний балл по ЕГЭ (русский язык, 11 класс)	Суммарная отметка по ЕГЭ, полученная учащимися (русский язык) / общее количество сдававших ЕГЭ по русскому языку * 100%	30.06.	x	x	2б - равный среднему показателю по городу; 3б - выше среднего показателя по городу	-	-	61,7	
		Количество учащихся, получивших наивысший балл по ЕГЭ (11 класс)	Кол-во учащихся, получивших наивысший балл по ЕГЭ / общее количество выпускников 11-х классов * 100%	30.06.	x	x	1б за каждого ученика	1	0	8	
		Доля учащихся, участвовавших в олимпиадах: Городской уровень Региональный уровень Всероссийский уровень	Количество участников олимпиад (городских/ региональных/ всероссийских) / численность учащихся * 100%	01.06.	x	x	0,2 б - за каждого участника всероссийской олимпиады		7,23 7,10 0,65 0,04	8,22 7,6 0,6 0,07	
		Доля учащихся, победивших в олимпиадах: Городской уровень	Количество победителей олимпиад (городских/ региональных/ всероссийских) / Количество участников олимпиад	01.06.	x	x	1 б - менее 10 победителей гор. ур.; 2 б - более 10 победителей гор. ур.; 1 б - менее 3	5,95	6,30	10,2 8,3	

	Региональный уровень	(городских/ региональных/ всероссийских) * 100%				победителей рег. ур.; 2 б - более 3 победителей рег. ур. 2б - за каждого победителя всерос. ур.;			35,5
	Всероссийский уровень								8,3
	Доля учащихся, участвовавших в международных интеллектуальных играх-конкурсах	Количество участников игр-конкурсов / Количество учащихся * 100%	01.06.	x	x	1 б - выше среднего %;	-	-	58,3
	Доля учащихся, победивших в международных интеллектуальных играх-конкурсах	Количество победителей игр-конкурсов / Количество участников игр-конкурсов * 100%	01.06.	x	x	1 б - 0,1 до 1% 2 б - 1%-1,5% 3 б - от 1,5 до 2% .	-	-	0,4
	Охват учащихся профильным обучением на старшей ступени	Численность учащихся профильных классов / общее количество учащихся 10-11 классов *100%	01.06.	x	x		15,0	45,5% школ	47,0
	Охват допрофессиональной подготовкой учащихся 8-11 классов в МУК'ах	Количество учащихся 8-11 классов, проходящих допрофессиональную подготовку / численность учащихся 8-11 классов * 100%	01.06.	x	x	1 б - наличие подготовки; 2 б - выше среднего	22,8	36,1	35,2
	Охват детей, сдающих квалификационные экзамены в МУК'ах	Количество учащихся 11 классов, сдающих квалификационные экзамены в МУК'ах / численность учащихся 11 классов * 100%	01.06.	x	x	2 б – выше среднего; 1 б - равный среднему	37,0	39,8	9,3
	Охват детей дополнительным образованием	Количество детей, занимающихся в системе дополнительного образования / общая численность учащихся в общеобразовательных учреждениях * 100%	01.01.		x		80,7	88,6	89,2
	Охват дошкольников в возрасте 5-6 лет дошкольным образованием из числа непосещающих ДОУ	Численность детей 5-6 лет, охваченных дошкольным образованием / численность населения в возрасте 5-6 лет * 100%	01.01.		x		78,9	80,0	84,8
	Охват детей 2-7 лет дошкольным образованием	Количество детей, посещающих ДОУ / общее количество детей в возрасте 2-7 лет * 100%	01.01.		x		84,6	86,0	85,7
	Доля удовлетворения потребности в местах в ДОУ	Количество удовлетворенных заявок / (количество неудовлетворенных заявок + количество удовлетворенных заявок) * 100%	01.01.		x		79,7	92,9	92,9
	Доля детей, обучающихся на дому	Количество учащихся, обучающихся на дому / численность учащихся общеобразовательного учреждения * 100	01.06.	x	x	2б - 1,5% и более; 1б - до 1,4%	1,5	1,7	1,6
	Доля учреждений, предоставляющих ПДОУ	Количество ОУ, предоставляющих ПДОУ / общее количество ОУ * 100%	01.06.	x	x		38,7	21,4	27,8
	Доля учащихся, пользующихся ПДОУ	Количество учащихся пользующихся ПДОУ / общее количество учащихся данной ступени * 100%	01.06.	x	x	2б - 10% и более; 1б - до 10%	12,7	10,4	10,7
	I ступень						15,7	11,1	12,9
	II ступень						5,3	6,4	7,2
	III ступень						17,2	11,7	16,6
	Доля детей в классах КРО	Количество учащихся в классах КРО / общее количество учащихся (1-9 классов) * 100%	01.06.	x	x	2б - 2% и более; 1б - до 2%	1,5	1,8	2,1

2. Мониторинг условий муниципальной системы образования				Срок	Уровень школы	Уровень муниципалитета	Оценка измерения результата	Показатель по муниципалитету		
№		Показатель	Расчет показателя					за 2006-2007 уч. год	за 2007-2008 уч. год	за 2008-2009 уч. год
2.1.	Ресурсное обеспечение развития муниципальной системы образования	Укомплектованность педагогическими кадрами	100% - (Кол-во вакансий / общее количество педагогических работников) * 100%	05.09.	x	x	26 - 100% 16 - 90 - 100%	-	93,0	97,6
		Доля преподавателей пенсионного возраста	Количество преподавателей пенсионного возраста / общее количество преподавателей * 100%	05.09.	x	x		19,8	19,8	21,7
		Доля преподавателей, имеющих категории	Количество преподавателей, имеющих категории / общее количество преподавателей * 100%	05.09. 01.06.	x	x	36 - 70% и более; 26 - 60-70%; 16 - 50-60%	77,2	82,9	92,8
		Доля преподавателей, прошедших курсы повышения квалификации (один раз в пять лет)	Количество преподавателей прошедших переподготовку в прошедшем году / общее количество преподавателей * 100 %	01.06.	x	x		23,5	22,6	24,9
		Доля преподавателей, обучившихся в межкурсовой период	Количество преподавателей, обучившихся в межкурсовой период / общее количество преподавателей * 100%	01.06.	x	x	26 - 30% и более; 16 - до 29%	35,7	48,0	31,8
		Доля преподавателей, имеющих высшее образование	Количество преподавателей с высшим образованием / общее количество преподавателей * 100%	05.09.	x	x		91,90	95,0	87,1
		Доля директоров общеобразовательных учреждений, имеющих образование «Менеджер организации»	Количество директоров образовательных учреждений, имеющих образование «Менеджер организации» / количество руководителей * 100%	01.09. 10.09	x	x		-	21,4	27,8
		Наличие управляющих советов	Наличие управляющих советов, %	05.09.	x		16 - наличие управляющего совета	0	100%	100%
2.2.	Характеристика программно-методического обеспечения	Объем учебно-методического обеспечения	Количество учебной литературы в школьном фонде библиотеки / кол-во учащихся	01.01.				-	13,8	14,11
2.3.	Характеристика материально-технического обеспечения	Количество стационарных комплектов современного учебного оборудования, специальных кабинетов	Количество стационарных комплектов современного учебного оборудования, специальных кабинетов	01.01.	x	x		12	38	100

		Доля стационарных комплектов современного учебного оборудования специальных кабинетов	Количество стационарных комплектов учебного оборудования специальных кабинетов / общее количество кабинетов * 100%	01.01.	x	x		1,5	2,3	6,2
2.4.	Характеристика здоровьесберегающих условий	Качество медицинских кабинетов	Кол-во лицензированных кабинетов / общее кол-во мед. кабинетов * 100%	01.01.		x	26 - 100%	–	1,8	7,3
		Количество случаев травматизма в общеобразовательных учреждениях с участием детей и взрослых	Количество случаев травматизма в общеобразовательных учреждениях с участием детей и взрослых	01.01.	x	x		122,0	91	97
		Доля случаев травматизма в общеобразовательных учреждениях с участием детей и взрослых	Количество случаев травматизма в общеобразовательных учреждениях с участием детей и взрослых / общая численность детей и взрослых * 100%	01.01.	x	x	минус 2 б - выше или равно среднему; минус 1б - наличие травматизма	0,32	0,26	0,3
		Доля учащихся, обучающихся во вторую смену	Количество учащихся, обучающихся во вторую смену / общее количество учащихся * 100%	01.06.	x	x		11,90	11,8	11,0
		Доля учащихся, охваченных горячим питанием I ступень II ступень III ступень	Количество учащихся, пользующихся горячим питанием / общая численность учащихся в ступени * 100%	05.09. 30.06.	x	x	3б - выше среднего; 2б - равный среднему	47,0	59,2	67,7
								26,3	98,0	99,1
								4,8	38,0	44,9
		Средняя наполняемость классов	Общее количество учащихся / общее количество классов, чел.	05.09.	x	x		23,9	24,6	24,7
		Доля детей, имеющих отклонения в здоровье, % I группа здоровья II группа здоровья III группа здоровья IV группа здоровья V группа здоровья	Количество детей данной группы здоровья / общее количество детей * 100	01.01.		x		80,8	81,6	82,0
								19,2	18,4	18,0
								52,4	54,7	55,0
								26,9	25,8	25,7
1,3	1,1							1,2		
0,1	0,1	0,1								
Доля детей в школьных лагерях с дневным пребыванием	Количество учащихся в школьных лагерях с дневным пребыванием / общая численность учащихся * 100%	30.06.	x	x	2б - от 10% и более; 1б - до 9,9%	0,2	12,4	11,7		
Доля образовательных учреждений, принятых надзорными органами к началу учебного года без штрафных санкций	Количество образовательных учреждений, принятых надзорными органами к началу учебного года без штрафных санкций / общее количество образовательных учреждений * 100%	05.09.		x		84,9	–	100		

3. Мониторинг развития муниципальной системы образования				Срок	Уровень школы	Уровень муниципалитета	Оценка измерения результата	Показатель по муниципалитету		
								за 2006-2007 уч. год	за 2007-2008 уч. год	за 2008-2009 уч. год
№		Показатель	Расчет показателя							
3.1.	Уровень участия школы, муниципальной системы образования в реализации ПНП «Образование»	Доля учреждений, ставших участниками конкурсов ПНП «Образование»	Количество образовательных учреждений, ставших участниками ПНП «Образование» / общее количество образовательных учреждений * 100%	01.06.	x	x	16 - за участие в конкурсе	22,6	21,4	1,8
		Доля учреждений, ставших победителями конкурсов ПНП «Образование»	Количество образовательных учреждений, ставших победителями ПНП «Образование» / количество образовательных учреждений, ставших участниками ПНП «Образование» * 100%	01.06.		x	26 - за победу в конкурсе	64,3	50,0	50,0
		Доля педагогов, ставших участниками конкурсов ПНП «Образование»	Количество педагогов, ставших участниками конкурсов ПНП «Образование» / общее количество педагогов * 100%	01.06.	x	x	16 - до 3 чел.; 26 - 4 чел. и более	3,5	2,1	1,5
		Доля педагогов, ставших победителями конкурсов ПНП «Образование»	Количество педагогов, ставших победителями конкурсов ПНП «Образование» / количество педагогов, ставших участниками конкурсов ПНП «Образование» * 100%	01.06.		x	1 б - за каждого победителя	33,8	33,8	55,6
		Доля образовательных учреждений, участвовавших во всероссийских международных педагогических конкурсах	Количество образовательных учреждений, участвовавших во всероссийских международных педагогических конкурсах / количество школ и УДО * 100%	01.06.	x	x		-	-	20,4
		Доля образовательных учреждений, победивших во всероссийских международных педагогических конкурсах	Количество образовательных учреждений, победивших во всероссийских международных педагогических конкурсах / количество образовательных учреждений, принявших в них участие * 100%	01.06.	x	x	1 б - за каждую победу	-	-	27,3
		Доля педагогов, принявших участие в городских конкурсах	Количество педагогов, принявших участие в городских конкурсах / общее количество педагогов * 100%	01.06.	x	x	1 б - от 5 до 10%; 26 - 10-15%; 36 - 15 % и более	9,4	20,3	6,7
		Доля педагогов победителей городских конкурсов	Количество педагогов победителей городских конкурсов / количество педагогов, принявших участие в городских конкурсах * 100%	01.06.	x	x	1 б за каждого победителя	15,0	7,0	19,6

		Доля педагогов, принявших участие в городских профессиональных конкурсах	Количество педагогов, принявших участие в городских профессиональных конкурсах / общее количество педагогов * 100%	01.06.	x	x	16 - за каждого участника	4,7	1,8	0,9
		Доля образовательных учреждений, принявших участие в городских конкурсах, спортивных соревнованиях	Количество образовательных учреждений, принявших участие в городских конкурсах, спортивных соревнованиях / общее количество образовательных учреждений * 100%	01.06.	x	x	16 - за участие в каждом конкурсе	31,3	54,4	27,3
		Доля образовательных учреждений, победивших в городских конкурсах, спортивных соревнованиях	Количество образовательных учреждений победителей городских конкурсов / количество образовательных учреждений, принявших участие в городских конкурсах * 100%	01.06.	x	x	26 - за победу в каждом конкурсе	-	26,3	60,0
		Участие общеобразовательных учреждений в региональных и всероссийских конкурсах (вне плана УО)	Количество региональных и всероссийских конкурсов (вне плана УО), в которых приняла участие , чел.	01.06.		x		-	-	114
		Качество участия общеобразовательных учреждений в региональных и всероссийских конкурсах (вне плана УО)	Количество побед в региональных и всероссийских конкурсах / Количество участия в региональных и всероссийских конкурсах (вне плана УО) * 100%	01.06.	x		0,5 б - 1 победа или призовое место	-	-	26,3
3.2.	Эффективность инновационной деятельности	Доля учреждений имеющих статус муниципальной опорной площадки (МОП), муниципальной экспериментальной площадки (МЭП), базовая школа (БШ)	Количество учреждений имеющих статус муниципальной опорной площадки (МОП), муниципальной экспериментальной площадки (МЭП), базовая школа (БШ) / общее количество образовательных учреждений * 100%	01.06.	x	x	26 - наличие статуса	37,1	28,6	50,9
		Доля учреждений, имеющих статус региональной экспериментальной площадки (РЭП), федеральной экспериментальной (ФЭП)	Количество учреждений имеющих статус региональной экспериментальной площадки (РЭП), федеральной экспериментальной (ФЭП) / общее количество образовательных учреждений * 100%	01.06.	x	x	36 - наличие статуса	1,6	3,6	3,7
		Доля педагогов, работающих по авторским программам	Количество педагогов, работающих по авторским программам / общее количество педагогов * 100%	01.06.	x	x	0,5 б - за каждую авторскую программу	-	-	1,7
		Педагоги, получившие гранты Главы города	Количество педагогов, получивших гранты / общее количество педагогов * 100%	01.06.	x				68	105
		Учащиеся, получившие гранты Главы города	Кол-во детей, получивших гранты Главы города, чел.	01.06.	x				15	25
		Доля педагогов, имеющих публикации	Количество педагогов имеющих на текущий год публикации / общее кол-во педагогов * 100%	01.06.	x		16 - 1,9%; 26 - 2% и более		4,8	3,6

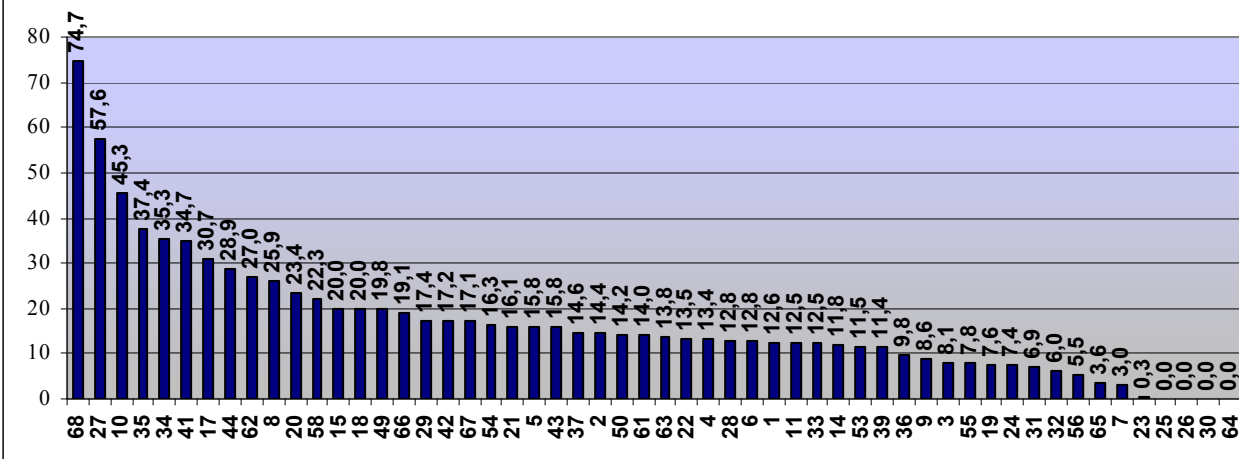
3.3.	Развитие единого информационного пространства	Эффективность работы образовательных учреждений по информатизации	Средний показатель деятельности образовательных учреждений по информатизации	01.01. 01.06.	x	x	1 б - равный среднему; 2 б - выше среднего	-	1,53	2,1
		Доля учителей, применяющих ИКТ	Количество учителей, применяющих ИКТ / общее количество учителей * 100%	01.01. 01.06.	x	x	1б - до 30%; 2б от 30 до 50 %; 3б - от 50 до 80%; 4б - 80% и более	27,9	40,0	59,0
		Количество учащихся на один компьютер, чел.	Общее количество учащихся / общее количество компьютеров * 100%	01.01. 01.06.	x	x		24,0	19,0	13,6
		Количество учащихся на один компьютер, используемый в образовательном процессе чел.	Общее количество учащихся / общее количество компьютеров, используемых в образовательном процессе * 100%	01.01. 01.06.	x	x	1б - равен среднему показателю; 2б - ниже среднего;		21,5	17,3
3.4.	Эффективность управленческой деятельности	Доля расходов бюджета на отрасль «Образование»	Расходы местного бюджета на отрасль «Образование» / расходы местного бюджета * 100%	30.12.		x		30,0	31,2	36,2
		Расходы на одного учащегося в год	Бюджетные расходы школ / среднегодовая численность учащихся в школах * 100% (руб.)	30.12.		x		12 962,9	15 674	20 910
		Стоимость содержания одного ребенка в ДОУ в год	Бюджетные расходы ДОУ / среднегодовая численность детей в ДОУ *100% (руб.)	30.12.		x		25 925,3	31 035	43 489
		Доля расходов на оплату труда, коммунальные услуги в общей сумме бюджетного финансирования образовательных учреждений	(Расходы на оплату труда всего + начисления + оплата коммунальных услуг) / текущие, капитальные расходы ОУ * 100%	30.12.		x		63,4	60,3	66,5
		Количество учащихся на одного преподавателя	Количество учащихся / количество педагогических работников образовательного учреждения * 100% (чел.)	30.12.	x	x		16,1	15,9	16,2
		Доля внебюджетных ассигнований, привлеченных на развитие образовательного учреждения	Сумма внебюджетных ассигнований, привлеченных на развитие образовательного учреждения / общая сумма внебюджетных ассигнований * 100%	30.12.	x	x		22,8	26,3	23,4
		Доля административных работников	Количество административных работников / количество педагогических работников * 100%	05.09.	x	x		18,5	12,0	9,4
		Текучесть кадров	Количество уволенных педагогов / общая количество педагогов * 100%	05.09.		x			4,2	3,2
		Доля средств на реализацию городских целевых программ в общем бюджете отрасли «Образование»	Сумма средств бюджетных ассигнований по целевым программам / общая сумма средств, направленных на программу развития * 100%	01.01		x		2,8	3,6	3,0

	Доля расходов бюджета, направленных на создание безопасных условий в образовательных учреждениях	Сумма расходов бюджета, направленных на создание безопасных условий в образовательных учреждениях / общая сумма бюджета, направленного на образование * 100%	30.12.		x		21,2	26,6	12,2
	Обоснованные жалобы, обращения граждан на несоблюдение действующего законодательства	Количество обоснованных жалоб, поступивших в управление образования, абс.ч.	01.06.	x	x	26 - отсутствие жалоб		12	4

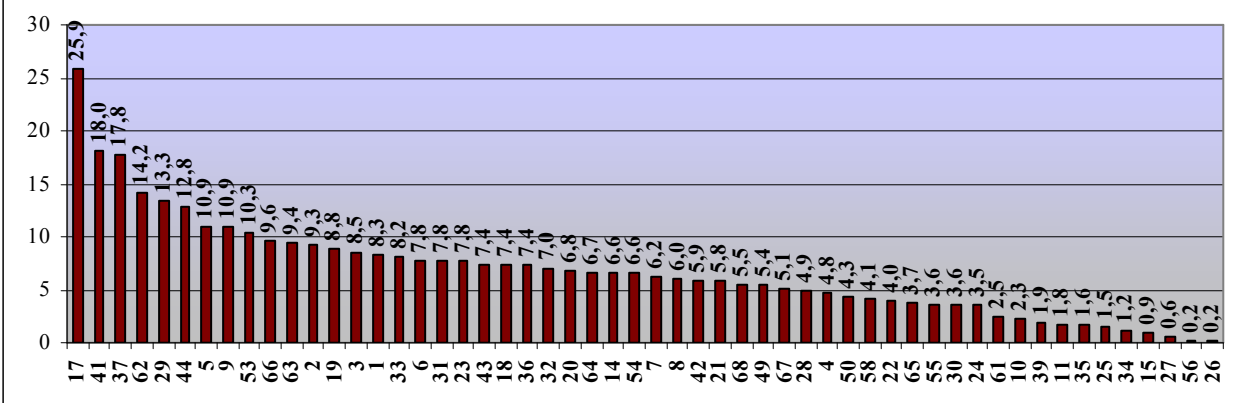
Школа	Качество знаний учащихся по усвоению стандартов				Средний балл по ЕГЭ (математика, русский язык)	Средний балл по ЕГЭ (математика, 11 класс)	Средний балл по ЕГЭ (русский язык, 11 класс)	Количество учащихся, получивших наивысший балл по ЕГЭ (11 класс)
	Всего	I степень	II степень	III степень				
1	36,0	57,0	28,0	26,0	52,1	59,0	45,0	
2	39,3	49,4	39,6	26,7	49,6	43,0	56,2	
3	45,0	61,0	40,0	48,0	56,0	49,0	63,0	
4	51,0	68,0	47,0	34,0	57,0	51,0	63,0	
5	45,0	60,0	40,0	32,0	52,0	45,0	59,0	
6	48,9	61,0	41,8	40,7	59,4	53,0	65,7	
7	48,8	78,0	33,0	29,0	56,0	47,0	65,0	
8	36,7	59,0	31,0	28,0	55,6	48,0	63,0	
9	40,0	55,0	35,0	37,0	49,5	58,0	41,0	
10	36,0	48,0	30,0		0,0	0,0	0,0	
11	29,0	48,0	21,0	12,0	46,5	39,0	54,0	
14	36,4	47,0	32,5	30,0	46,3	37,6	55,0	
15	38,0	61,0	27,0	30,0	45,5	52,0	39,0	
17	43,0	53,0	38,0	40,0	57,5	50,0	65,0	
18	30,0	43,0	25,0	27,0	55,5	50,0	61,0	
19	35,0	52,0	26,0	35,0	0,0	0,0	0,0	
20	36,4	63,0	30,0	13,0	49,0	37,0	61,0	
21	59,0	70,0	57,0	50,0	64,0	59,0	69,1	
22	51,4	67,0	46,6	38,4	58,5	54,0	63,0	1-инф.
23	53,0	73,0	45,0	33,0	52,0	44,0	60,0	
24	44,1	64,0	25,0	41,0	0,0	0,0	0,0	
25	30,0	60,7	14,0		0,0	0,0	0,0	
26	48,0	74,0	35,0	50,0	52,5	46,0	59,0	
27	22,4	34,0	27,0		0,0	0,0	0,0	
28	38,3	55,9	32,0	31,0	57,5	50,0	65,0	
29	31,4	51,4	20,3	26,0	51,1	41,9	60,2	1-общ-е
30	55,7	79,3	55,9	30,6	61,9	53,0	70,7	1-англ.
31	40,0	57,0	33,0	34,0	49,5	39,0	60,0	
32	66,0	77,0	62,0	51,0	57,5	49,0	66,0	1-хим.
33	43,7	68,0	32,0	35,3	65,0	62,0	68,0	1-мат.
34	30,0	45,0	21,0		0,0	0,0	0,0	
35	46,0	64,0	42,0	35,0	60,0	54,0	66,0	
36	48,0	62,0	43,0	39,0	56,0	50,0	62,0	
37	46,4	60,2	43,6	36,8	45,8	36,6	55,0	
39	37,4	57,0	30,0	22,3	45,5	35,0	56,0	
41	43,0	70,0	31,0	26,0	0,0	0,0	0,0	
42	32,0	59,0	22,0	27,0	58,0	50,0	66,0	
43	32,0	58,0	24,0	30,0	49,5	42,0	57,0	
44	62,0	59,0	62,0	64,0	61,5	53,0	70,0	1-лит.
49	31,3	51,3	20,0	28,0	54,5	47,0	62,0	
50	35,0	53,0	34,0	16,0	46,5	42,0	51,0	
53	45,0	57,0	37,0	38,0	47,5	39,0	56,0	
54	31,8	47,0	24,0	29,0	56,6	47,2	66,0	
55	32,5	49,5	30,0	26,0	50,5	43,0	58,0	
56	40,0	52,0	35,0	25,0	47,0	62,0	54,5	
58	23,0	42,0	18,0	1-	44,5	33,0	56,0	
61	45,0	69,0	33,0	39,0	50,5	45,0	56,0	
62	44,0	53,0	40,0	42,0	50,0	46,0	54,0	
63	30,0	49,0	20,0	17,0	51,5	42,0	61,0	
64	53,0	72,0	45,0	35,0	55,0	49,0	61,0	
65	33,6	46,0	43,0	24,0	55,0	48,0	62,0	1 рус.я.
66	47,8	67,6	40,5	39,8	57,0	49,0	65,0	
67	60,0	63,0	58,0	60,0	67,0	60,0	70,0	1-хим.
68	29,7	51,0	23,0	20,0	46,5	38,0	55,0	
ВСОШ					34,8	24,0	46,0	

Школы	Количество учащихся, участвовавших в олимпиадах			Количество учащихся, победивших в олимпиадах			Доля учащихся, участвовавших в международных интеллектуальных играх-конкурсах	Доля учащихся, победивших в международных интеллектуальных играх-конкурсах	Охват учащихся профильным обучением на старшей ступени
	Городской уровень	Региональный уровень	Всероссийский уровень	Городской уровень	Региональный уровень	Всероссийский уровень			
1	46	2	0	5	0	0	50,1	0,7	0,0
2	31	0	0	0	0	0	48,3	0,0	29,3
3	48	0	0	0	0	0	89,9	0,4	100,0
4	69	5	0	7	0	0	66,1	0,8	58,4
5	37	0	0	1	0	0	83,3	0,0	30,9
6	71	6	0	4	0	0	98,0	0,0	100,0
7	30	1	0	1	0	0	34,3	0,0	0,0
8	23	2	0	1	1	0	36,3	0,7	0,0
9	0	0	0	0	0	0	52,7	1,2	0,0
10	10	1	0	0	0	0	0,0	0,0	-
11	16	0	0	1	0	0	0,0	0,0	0,0
14	30	0	0	0	0	0	59,0	0,3	0,0
15	38	1	0	0	0	0	35,0	0,0	0,0
17	63	2	0	2	1	0	66,8	0,2	0,0
18	51	1	0	4	1	0	60,0	0,0	0,0
19	28	3	0	1	3	0	25,2	0,0	0,0
20	30	1	0	0	0	0	41,9	0,0	0,0
21	79	11	1	16	4	1	133,8	0,2	100,0
22	102	16	2	13	7	0	121,7	0,1	100,0
23	53	0	0	0	0	0	67,6	0,0	26,9
24	22	0	0	0	0	0	85,6	0,0	100,0
25	4	0	0	0	0	0	0,0	0,0	-
26	32	3	1	3	1	0	6,9	0,0	81,3
27	0	0	0	0	0	0	0,0	0,0	-
28	62	4	0	3	1	0	53,2	0,0	24,3
29	13	1	0	3	1	0	58,2	0,0	0,0
30	60	10	0	12	2	0	130,3	1,8	100,0
31	30	3	0	2	1	0	58,3	0,0	0,0
32	59	7	0	5	3	0	143,7	0,0	0,0
33	134	49	12	53	21	0	85,9	0,6	100,0
34	6	0	0	0	0	0	0,0	0,0	-
35	62	3	0	1	0	0	46,2	1,7	26,5
36	77	6	0	7	0	0	93,9	0,0	100,0
37	42	0	0	0	0	0	62,9	1,1	0,0
39	31	1	0	1	1	0	30,0	1,0	44,7
41	52	3	0	0	0	0	32,0	0,0	0,0
42	35	0	0	0	0	0	0,0	0,0	0,0
43	56	1	0	4	0	1	26,7	0,0	100,0
44	91	11	4	10	7	0	55,0	0,7	69,7
49	44	1	0	1	1	0	0,0	0,0	0,0
50	52	1	0	1	0	0	24,0	0,0	45,0
53	46	3	0	3	0	0	26,7	1,8	0,0
54	29	2	0	1	0	0	0,0	0,0	0,0
55	47	0	0	0	0	0	22,1	0,0	0,0
56	13	1	0	1	0	0	0,0	0,0	0,0
58	22	0	0	0	0	0	48,6	0,6	100,0
61	52	0	0	4	0	0	11,9	0,0	75,5
62	44	1	0	2	0	0	134,0	0,5	0,0
63	50	3	0	4	2	0	0,0	0,0	0,0
64	38	0	0	0	0	0	40,3	0,6	52,5
65	36	2	0	1	1	0	16,5	0,0	72,9
66	60	1	0	1	0	0	53,4	0,0	26,9
67	86	17	4	16	7	0	121,9	0,8	100,0
68	18	0	0	0	0	0	99,3	0,0	100,0
ВСОШ							23,1		

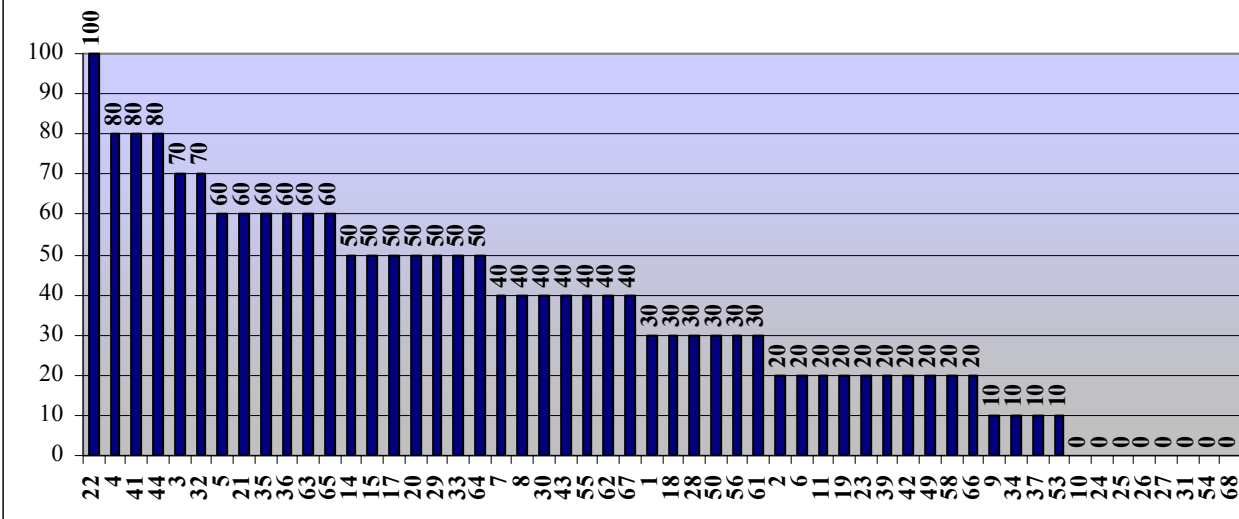
Занятость детей спортом на базе школы, %



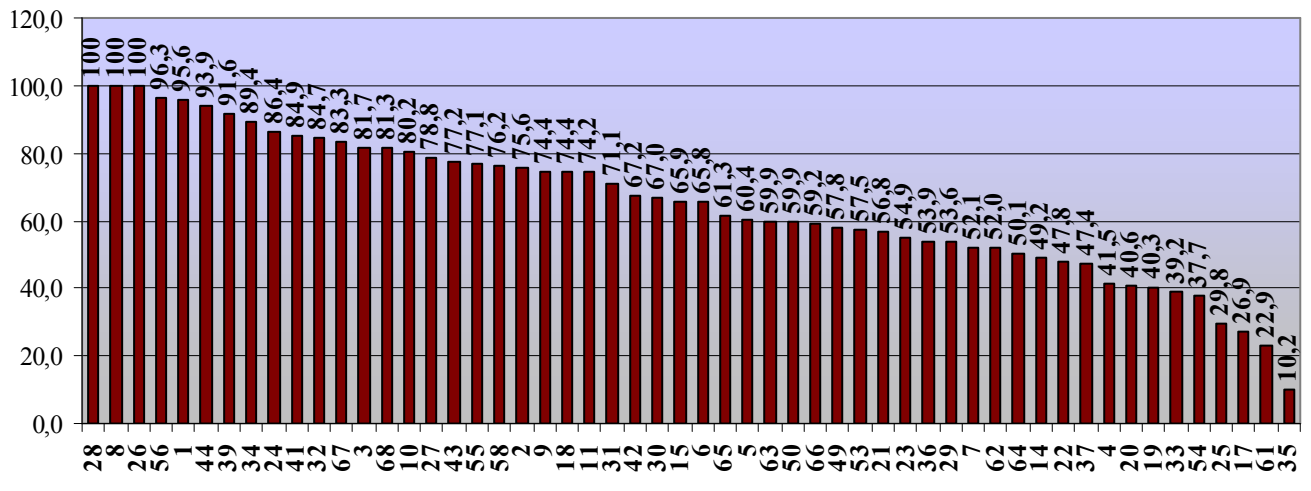
Доля участия детей в городских конкурсах, %



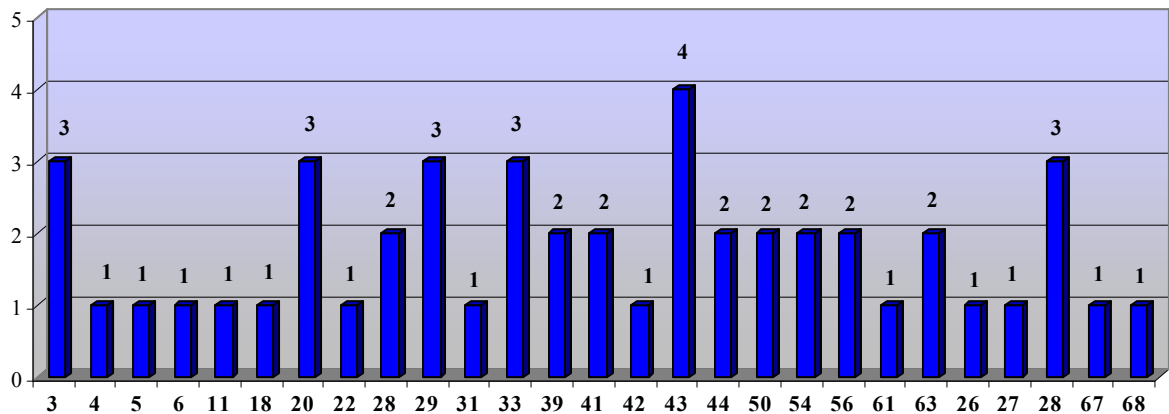
Доля участия детей в городской спартакиаде школьников, %



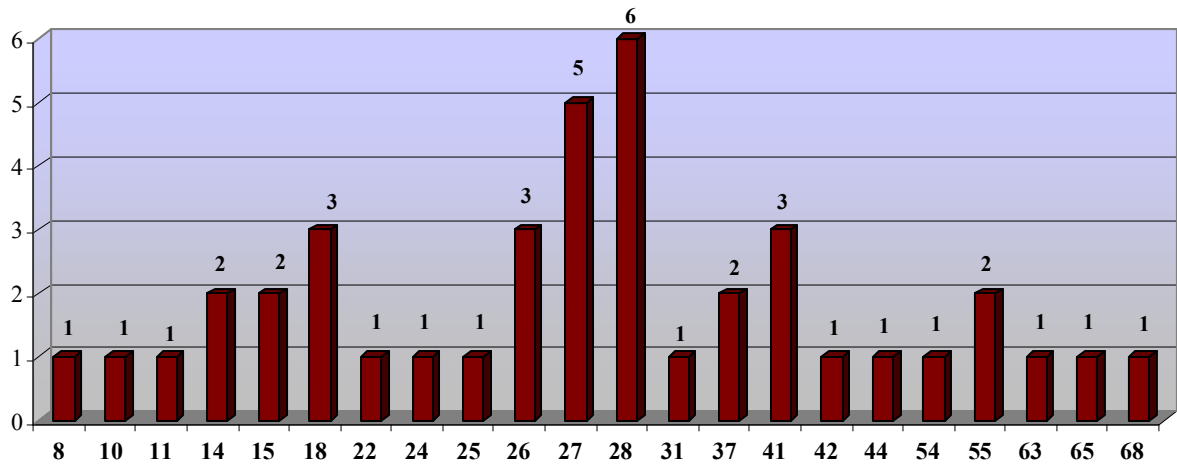
Занятость школьников внеучебной деятельностью (отличной от спортивной) на базе общеобразовательного учреждения, %



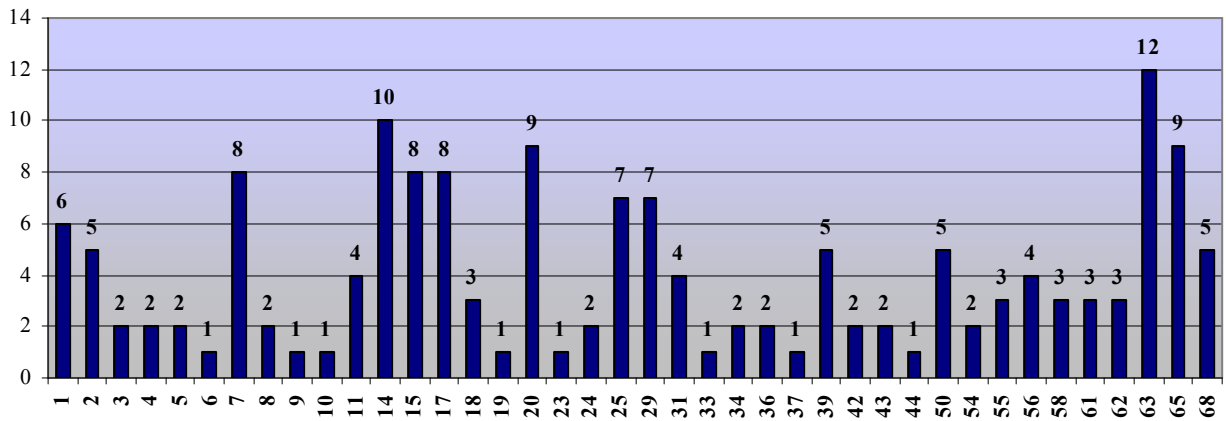
Количество выпускников, выбывших из общеобразовательного учреждения (10-11 классы) без получения общего образования, чел.



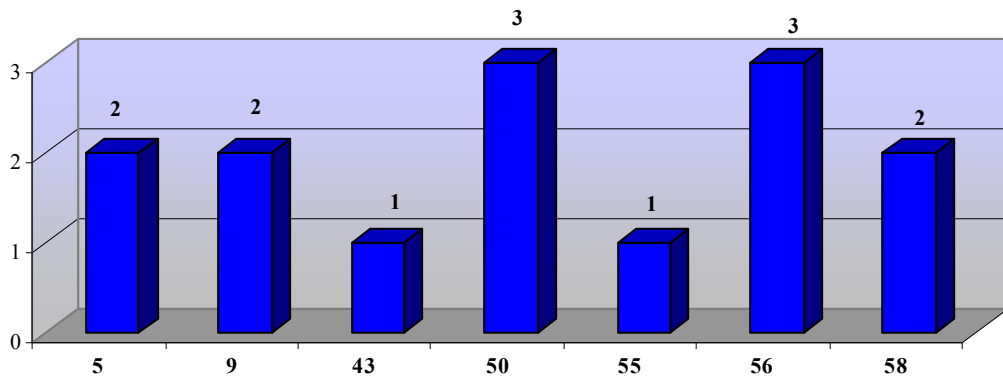
Количество учащихся, выбывших из общеобразовательного учреждения (5-9 классы) без получения основного общего образования, чел.



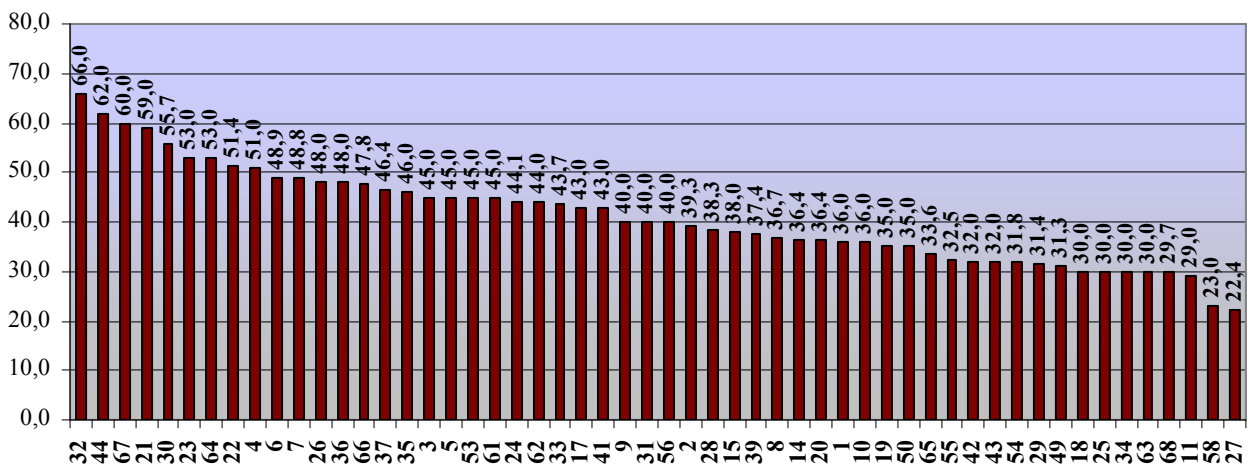
Количество второгодников, чел.



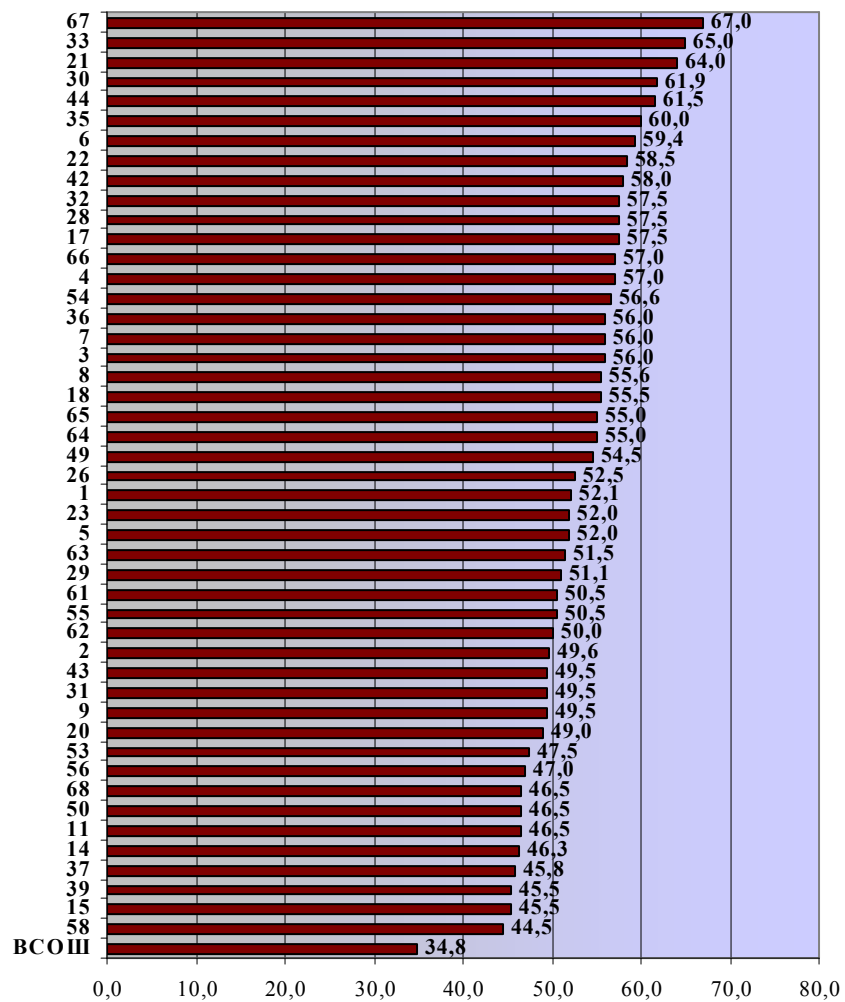
Количество учащихся, закончивших общеобразовательное учреждение со справкой, чел.



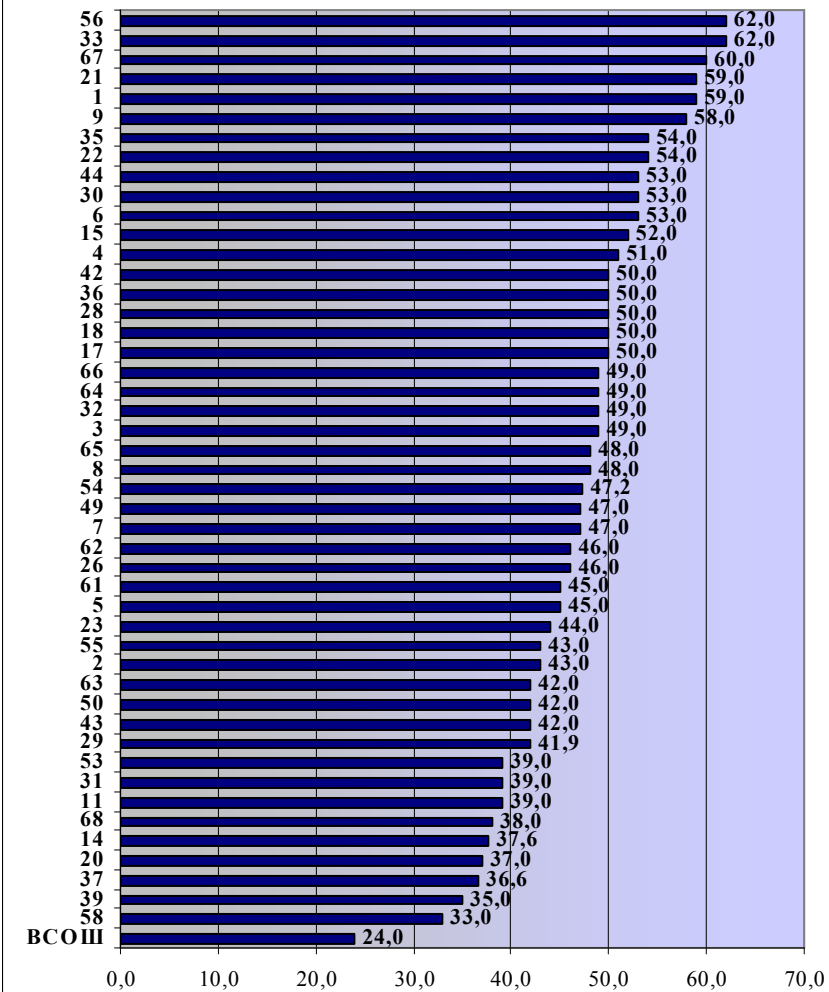
Качество знаний учащихся по усвоению стандартов, %



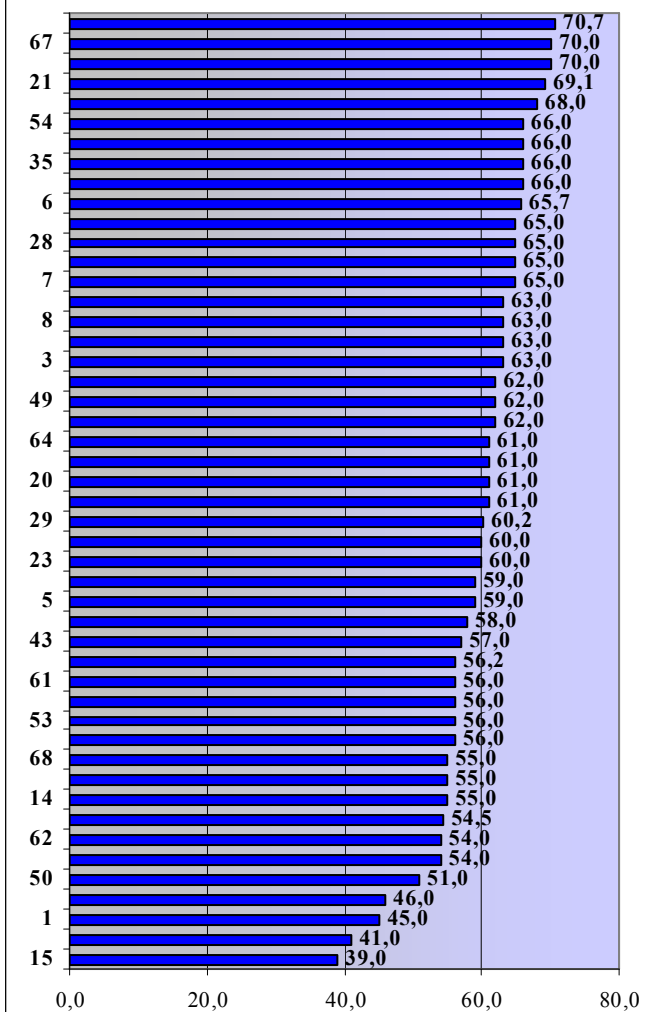
Средний балл по ЕГЭ , русский язык, математика



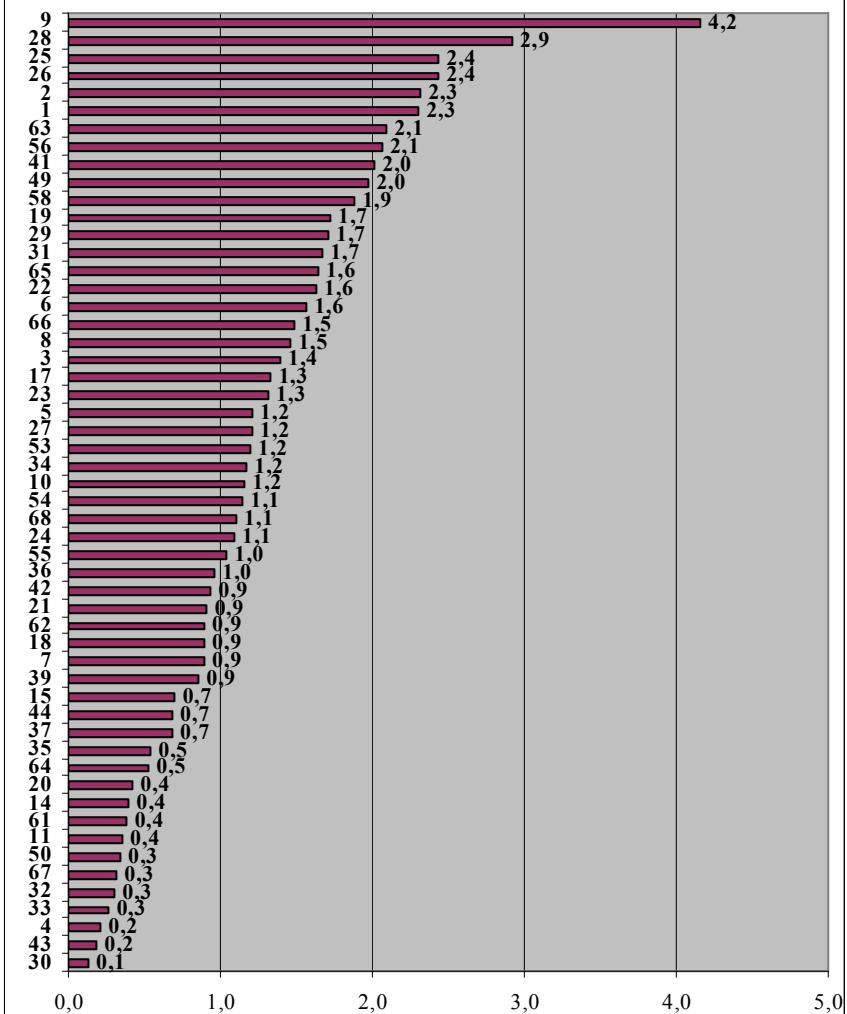
Средний балл по ЕГЭ, математика



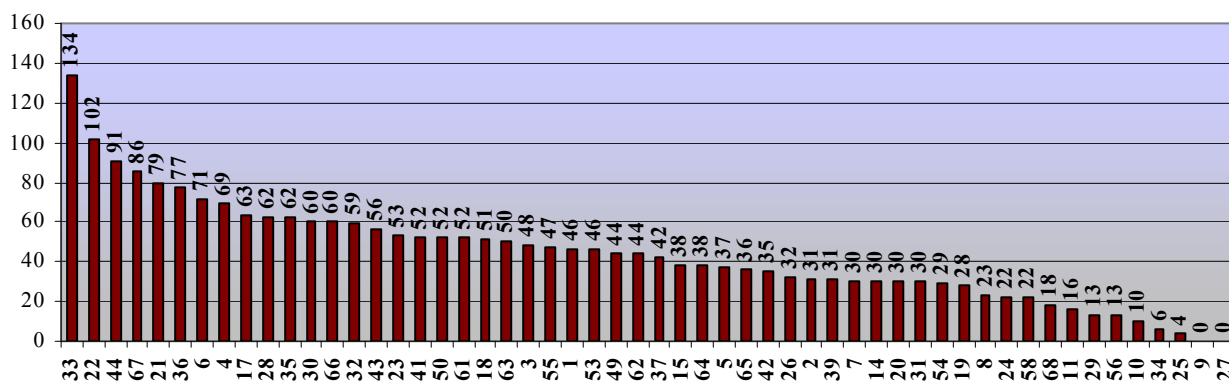
Средний балл по ЕГЭ, русский язык



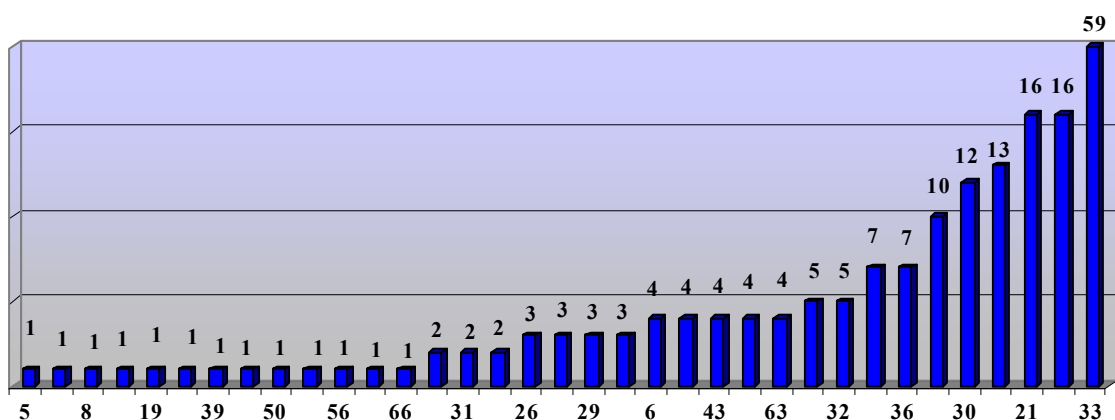
Доля школьников, обучающихся на дому, %



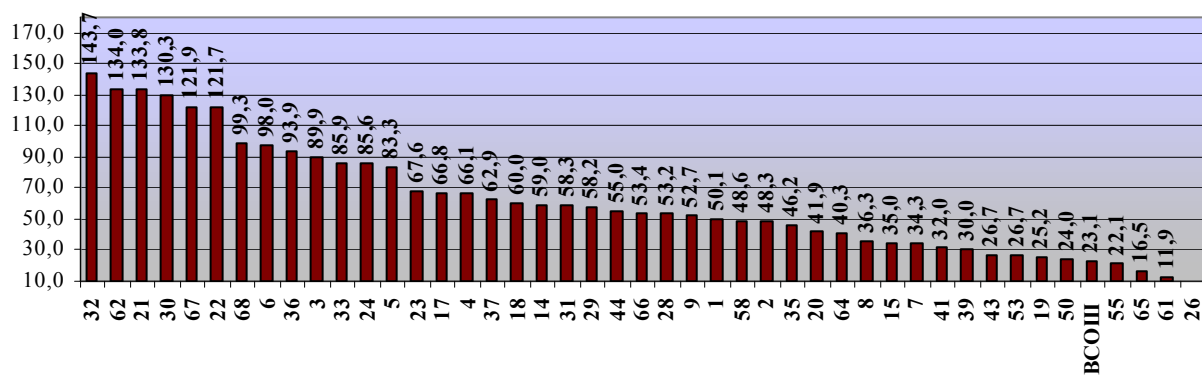
Участие школьников в городских предметных олимпиадах, чел.



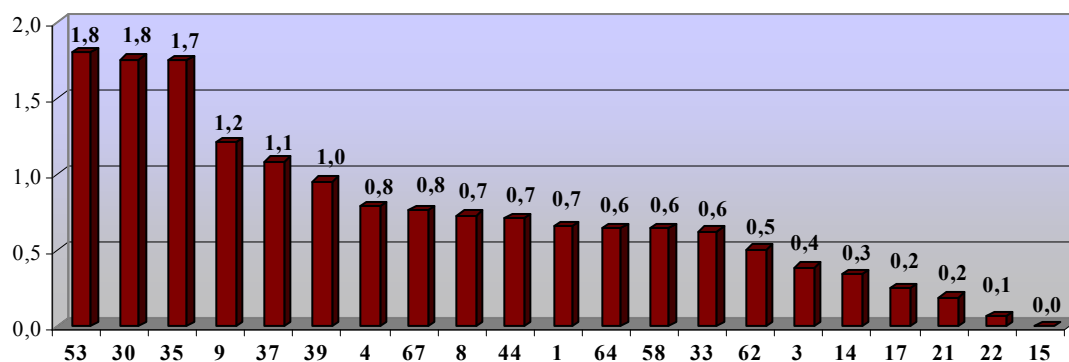
Победители городских предметных олимпиад, чел.



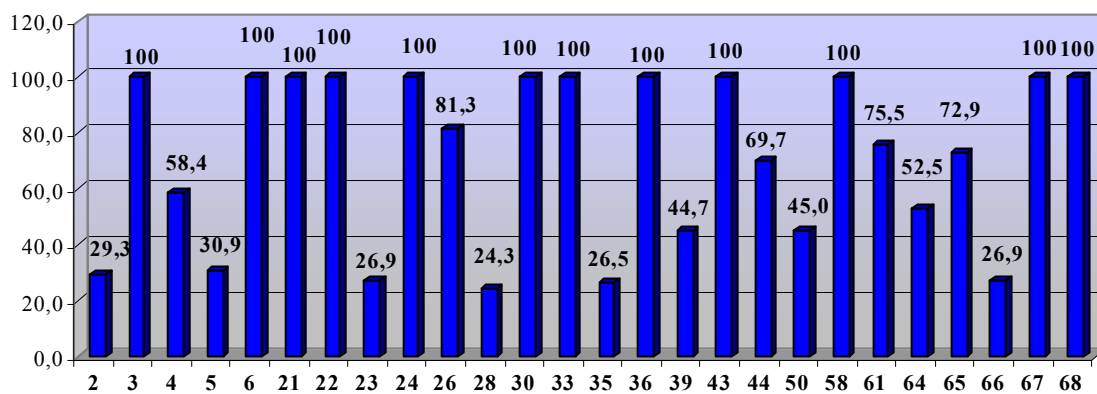
Участие учащихся в международных интеллектуальных играх-конкурсах, %



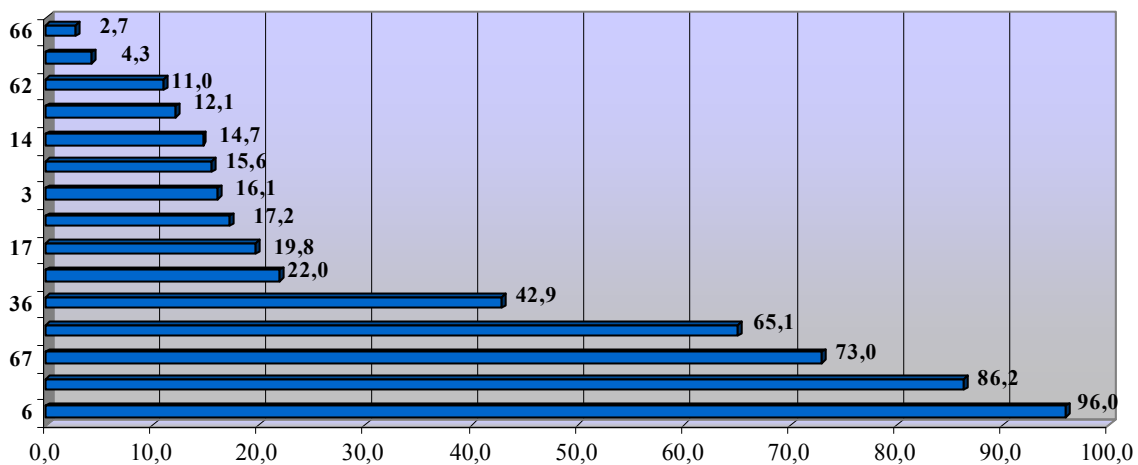
Доля учащихся, победивших в международных интеллектуальных играх-конкурсах, %



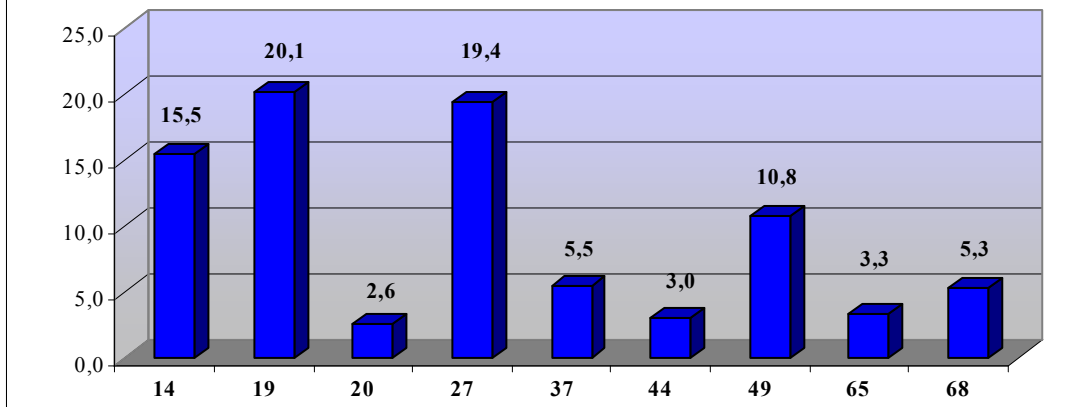
Охват учащихся профильным обучением на старшей ступени, %



Доля учащихся, пользующихся платными дополнительными образовательными услугами (ЦДОУ), %



Доля детей в классах КРО, %



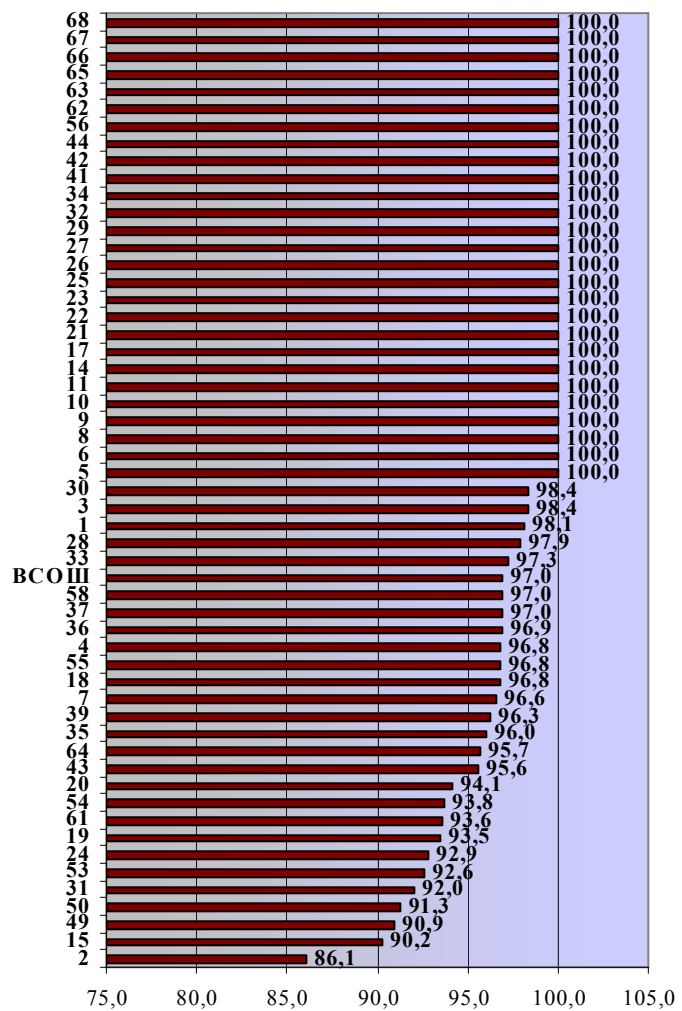
2. МОНИТОРИНГ УСЛОВИЙ ОБЩЕОБРАЗОВАТЕЛЬНЫХ УЧРЕЖДЕНИЙ

Школы	Укомплектованность педагогическими кадрами	Доля преподавателей пенсионного возраста	Доля преподавателей, имеющих категории	Доля преподавателей, прошедших курсы повышения квалификации (один раз в пять лет)	Доля преподавателей, обучившихся в межкурсовой период	Доля преподавателей, имеющих высшее образование	Директора общеобразовательных учреждений, имеющие образование «Менеджер организации»	Наличие управляющих советов
1	98,1	29,6	93,0	48,1	22,2	94,4	1	1
2	86,1	19,4	91,0	5,6	22,2	86,1	1	1
3	98,4	27,9	90,0	16,4	13,1	86,9	1	1
4	96,8	20,6	95,0	25,4	44,4	88,9		1
5	100,0	8,3	97,0	22,2	63,9	88,9		1
6	100,0	24,4	95,0	19,5	63,4	90,2		1
7	96,6	22,4	92,0	46,6	24,1	93,1		1
8	100,0	13,5	79,0	25,0	19,2	94,2		1
9	100,0	16,7	73,0	30,0	36,7	66,7		1
10	100,0	8,3	100,0	0,0	66,7	83,3		1
11	100,0	44,0	88,0	28,0	20,0	96,0		1
14	100,0	15,6	98,0	40,0	28,9	82,2		1
15	90,2	31,7	88,0	29,3	51,2	90,2		1
17	100,0	15,9	94,0	18,2	22,7	84,1		1
18	96,8	16,1	90,0	29,0	29,0	80,6	1	1
19	93,5	19,6	94,0	23,9	13,0	87,0	1	1
20	94,1	41,2	79,0	23,5	35,3	85,3		1
21	100,0	9,7	1,0	16,7	15,3	95,8		1
22	100,0	20,4	99,0	11,2	25,5	87,8	1	1
23	100,0	0,0	90,0	30,4	19,6	93,5		1
24	92,9	21,4	94,0	21,4	60,7	96,4	1	1
25	100,0	38,9	53,0	5,6	11,1	88,9		1
26	100,0	28,1	77,0	9,4	37,5	84,4		1
27	100,0	15,4	85,0	61,5	69,2	76,9		1
28	97,9	17,0	82,0	19,1	21,3	89,4		1
29	100,0	18,2	94,0	24,2	30,3	90,9		1
30	98,4	39,3	92,0	8,2	11,5	93,4		1
31	92,0	28,0	100,0	28,0	40,0	76,0		1
32	100,0	33,3	98,0	1,8	31,6	96,5		1
33	97,3	12,2	92,0	21,6	31,1	87,8		1
34	100,0	27,3	92,0	54,5	63,6	72,7		1
35	96,0	36,0	96,0	32,0	12,0	78,0		1
36	96,9	15,4	99,0	24,6	20,0	86,2		1
37	97,0	42,4	96,0	33,3	18,2	90,9	1	1
39	96,3	29,6	100,0	27,8	25,9	85,2		1
41	100,0	14,3	86,0	35,7	39,3	96,4		1
42	100,0	21,7	83,0	47,8	73,9	87,0		1
43	95,6	13,3	100,0	17,8	62,2	62,2	1	1
44	100,0	14,4	94,0	33,0	16,5	88,7	1	1
49	90,9	24,2	81,0	39,4	45,5	78,8		1
50	91,3	10,9	89,0	17,4	34,8	78,3	1	1
53	92,6	66,7	93,0	22,2	40,7	92,6	1	1
54	93,8	28,1	100,0	21,9	15,6	87,5	1	1
55	96,8	9,7	85,0	41,9	16,1	77,4		1
56	100,0	25,7	100,0	11,4	31,4	85,7		1
58	97,0	12,1	77,0	24,2	39,4	90,9		1
61	93,6	14,9	98,0	31,9	53,2	87,2		1
62	100,0	10,3	94,0	23,1	56,4	71,8		1
63	100,0	16,3	98,0	44,2	32,6	83,7		1
64	95,7	27,7	100,0	19,1	53,2	93,6		1
65	100,0	14,0	89,0	22,8	35,1	80,7		1
66	100,0	21,1	91,0	10,5	31,6	84,2	1	1
67	100,0	30,6	96,0	24,5	36,7	91,8		1
68	100,0	14,3	95,0	38,1	28,6	85,7	1	1
ВСОШ	97,0	45,5	91,0	39,4	18,2	93,9		1

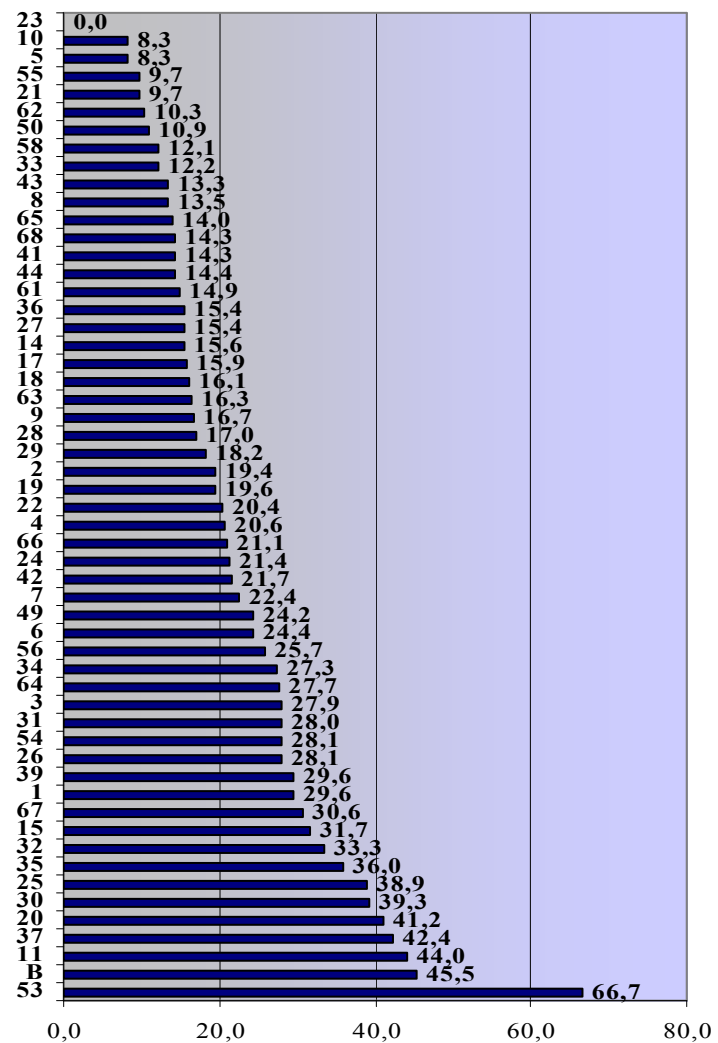
Школы	Количество стационарных комплектов современного учебного оборудования специальных кабинетов	Доля стационарных комплектов современного учебного оборудования, специальных кабинетов	Наличие лицензированных медицинских кабинетов	Количество случаев травматизма в общеобразовательных учреждениях с участием детей и взрослых	Доля случаев травматизма в общеобразовательных учреждениях с участием детей и взрослых	Доля учащихся, обучающихся во вторую смену	Доля учащихся, охваченных горячим питанием			
							Всего	I ступень	II ступень	III ступень
1	1	3,4		0	0,0	36,2	53,2	100	28	16
2	1	3,4		0	0,0	12,5	61,2	100	47	36
3	6	16,7		2	0,2	6,5	77,0	100	60	62
4	8	22,2		0	0,0	8,5	70,6	100	53	48
5	3	7,5		3	0,5	0,0	54,3	99	25	37
6	1	5,0		2	0,4	0,0	96,9	100	94	92
7	3	7,7		2	0,2	11,1	56,2	100	26	16
8	3	9,7		0	0,0	0,0	66,3	93	51	32
9	0	0,0		2	0,6	0,0	77,5	100	66	19
10	0	0,0		0	0,0	0,0	80,2	100	63	0
11	0	0,0		0	0,0	0,0	47,3	99,1	11,2	16,7
14	6	18,2		0+1	0,2	0,0	72,3	100	55	49
15	1	3,0		0	0,0	16,5	61,3	100	39	42
17	1	4,0		3	0,5	0,0	66,8	95	47	50
18	1	3,7		0	0,0	0,0	58,3	100	33	45
19	2	7,4		0	0,0	0,0	71,9	99	48,3	12
20	0	0,0	1	0	0,0	0,0	50,2	100	22	10
21	3	6,1		1	0,1	0,0	92,2	99	89	80
22	1	1,7		4	0,3	34,9	49,6	100	10,9	9,05
23	7	12,5		0	0,0	0,0	61,5	90	31	61
24	0	0,0		1	0,3	37,8	73,8	100	47	36
25	0	0,0		2	0,9	0,0	66,3	99,9	41,1	0
26	0	0,0		2	0,4	26,4	59,2	100	47	35
27	0	0,0		0	0,0	0,0	67,7	100	48	0
28	0	0,0		5+1	0,9	9,2	85,7	100	83	65
29	1	4,5		4	0,8	0,0	68,5	100	20,9	4,3
30	3	8,8		12	1,4	0,0	60,0	94	36,4	49,5
31	0	0,0		0	0,0	0,0	93,6	95	88	104
32	3	8,3		3	0,4	0,0	84,5	100	71	70
33	6	14,3		4	0,3	27,6	77,3	99	59	73
34	0	0,0		0	0,0	0,0	69,8	100	42	0
35	1	3,6		2	0,3	20,9	91,0	99,6	80,59	96,0
36	6	12,0		10	1,1	0,0	56,7	100	34	18
37	8	28,6		1	0,2	0,0	69,5	100	46,9	56,2
39	0	0,0		2	0,3	42,2	65,8	99	42	51
41	0	0,0		1	0,1	0,0	57,1	100	31	18
42	1	4,8		0	0,0	0,0	75,0	100	63	56
43	2	7,4		0	0,0	0,0	77,2	100	78	45
44	4	3,7	1	3	0,3	0,0	76,9	99	64	53
49	0	0,0		1	0,2	18,8	67,9	99	50	28
50	2	8,3	1	3	0,5	24,7	67,9	100	51	44
53	0	0,0		0	0,0	15,4	83,4	100	65	83
54	0	0,0		1	0,3	0,0	78,0	100	75	36
55	0	0,0		1	0,2	0,0	61,3	99	37	66
56	0	0,0		1	0,2	12,6	72,3	100	51,3	21
58	0	0,0		0	0,0	0,0	65,5	99,8	44,8	47,6
61	2	5,4	1	3	0,4	15,6	60,8	99	43	10
62	1	3,0		0	0,0	0,0	61,9	100	34	77
63	0	0,0		0	0,0	0,0	71,6	100	53	37
64	2	7,1		2+1	0,4	29,2	63,6	96	40	25
65	1	2,4		3	0,4	0,0	64,9	99	38	51
66	2	8,3		5	0,5	29,6	69,5	100	52	56
67	6	35,3	1	1+1	0,3	34,4	41,7	100	9	16
68	1	4,0		1	0,3	0,0	67,4	100	49,57	33,3
ВСОШ				0	0					

Школы	Средняя наполняемость классов	Доля детей, имеющих отклонения в здоровье					Доля детей в школьных лагерях с дневным пребыванием
		I группа здоровья	II группа здоровья	III группа здоровья	IV группа здоровья	V группа здоровья	
1	26,9	43,4	30,9	24,7	1,0	0	8,2
2	25,9	20,6	54,8	22,9	1,8	0	28,3
3	26,9	15,9	64,6	17,7	1,7	0	10,4
4	26,7	13,3	55,5	30,6	0,5	0	4,2
5	26,2	12,0	66,5	19,1	2,4	0	11,3
6	24,8	26,0	55,0	17,9	1,1	0	8,9
7	26,3	15,2	39,8	43,8	1,1	0,1	16,8
8	25,9	12,1	51,7	34,8	1,3	0	10,6
9	22,4	8,6	81,5	8,9	0,6	0,3	16,0
10	9,6	16,3	73,3	10,5	0,0	0	34,9
11	25,4	16,8	52,0	30,1	1,1	0	48,4
14	21,8	24,9	43,2	30,1	1,8	0	10,0
15	25,0	20,7	53,1	25,8	0,3	0	13,9
17	25,1	19,3	52,2	26,7	1,8	0	13,8
18	26,2	27,9	44,7	26,5	0,9	0	16,9
19	20,1	10,3	57,9	29,8	1,7	0,2	13,4
20	22,4	11,9	61,3	26,4	0,4	0	14,9
21	25,7	19,0	50,4	30,0	0,6	0	32,9
22	25,8	31,4	46,7	20,8	1,0	0	6,0
23	25,2	8,4	74,0	16,0	1,3	0,2	0,0
24	22,9	33,5	53,1	12,0	1,4	0	16,3
25	22,8	16,6	71,2	10,7	1,5	0	12,2
26	26,0	13,4	36,0	48,4	0,6	1,6	8,1
27	18,3	15,8	61,8	21,2	1,2	0	24,2
28	25,6	17,9	56,6	24,1	1,5	0	8,1
29	25,9	19,7	62,4	16,7	1,1	0	9,7
30	28,0	10,6	42,7	45,7	0,4	0,6	0,0
31	24,0	17,5	62,5	17,5	2,5	0	15,3
32	25,7	27,8	44,3	27,2	0,6	0	7,5
33	25,5	9,8	53,7	35,5	1,0	0	5,4
34	9,4	3,5	81,2	15,3	0,0	0	0,0
35	24,8	27,5	56,4	15,5	0,7	0	5,4
36	25,4	8,5	60,7	29,6	1,2	0	7,2
37	22,0	18,2	54,7	24,8	2,3	0	14,8
39	25,0	25,2	59,9	13,2	1,7	0	7,2
41	26,3	11,9	66,6	20,4	0,6	0,6	9,0
42	26,7	18,4	64,4	16,6	0,6	0	9,4
43	24,5	17,4	63,5	18,4	0,7	0	13,0
44	23,7	7,4	53,8	37,3	1,5	0	10,0
49	22,5	15,8	67,7	15,6	1,0	0	18,3
50	24,1	17,3	55,4	24,7	2,6	0	10,4
53	23,1	9,9	66,1	23,1	1,0	0	16,8
54	25,0	48,6	24,6	25,7	1,1	0	12,9
55	25,7	15,1	62,1	21,3	1,6	0	13,0
56	24,2	24,8	49,2	23,4	2,5	0	16,1
58	22,8	14,7	57,1	27,0	1,3	0	0,0
61	26,2	9,8	56,7	32,0	1,5	0	8,9
62	23,4	29,5	43,7	25,0	1,8	0	13,5
63	25,0	10,1	79,3	9,2	1,4	0	8,7
64	25,5	11,6	49,9	37,6	0,7	0,3	8,5
65	22,2	14,5	70,5	12,9	2,1	0	10,5
66	26,5	22,4	49,9	26,8	0,9	0	8,0
67	25,8	15,5	63,1	20,9	0,5	0	8,2
68	22,8	15,0	36,6	48,0	0,4	0	20,1
ВСОШ							0

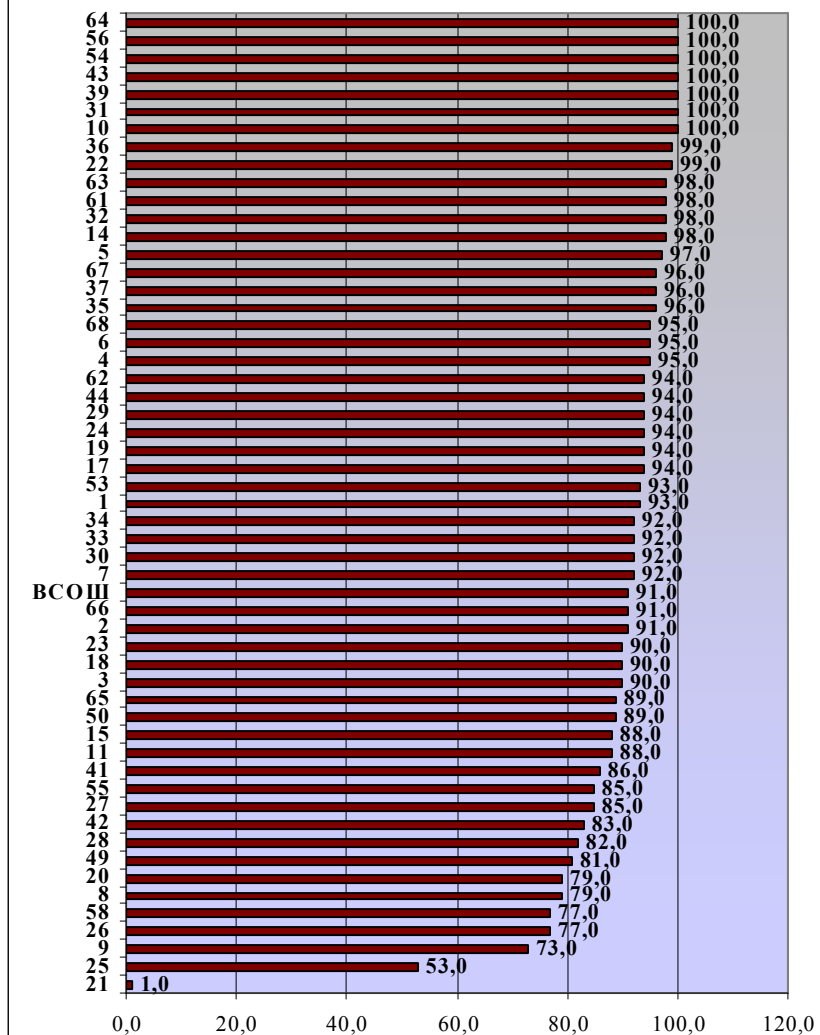
Укомплектованность образовательных учреждений педагогическими кадрами, %



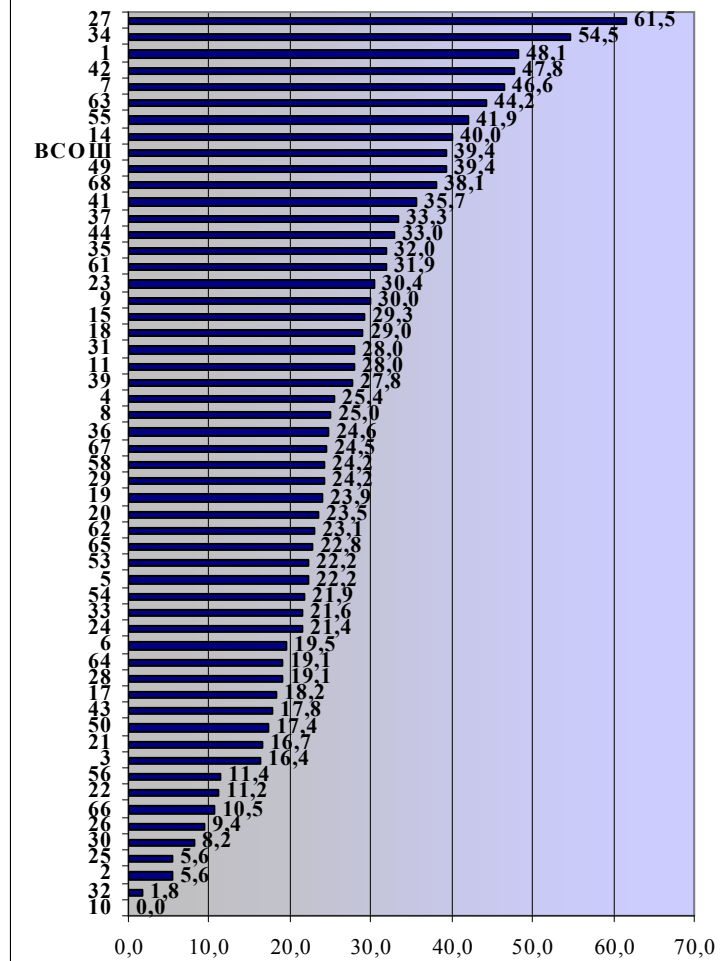
Доля педагогов пенсионного возраста, %



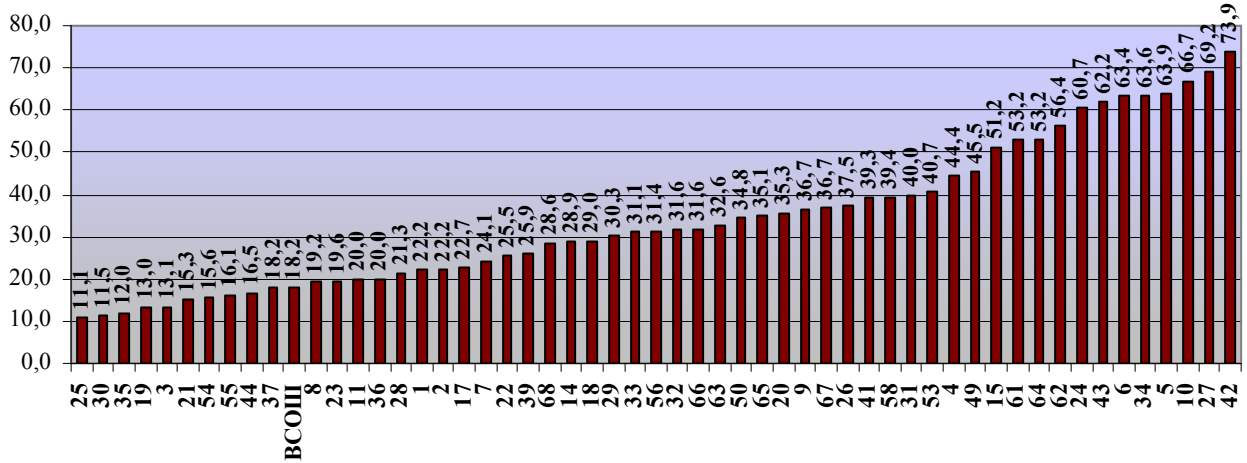
Доля педагогов, имеющих категории, %



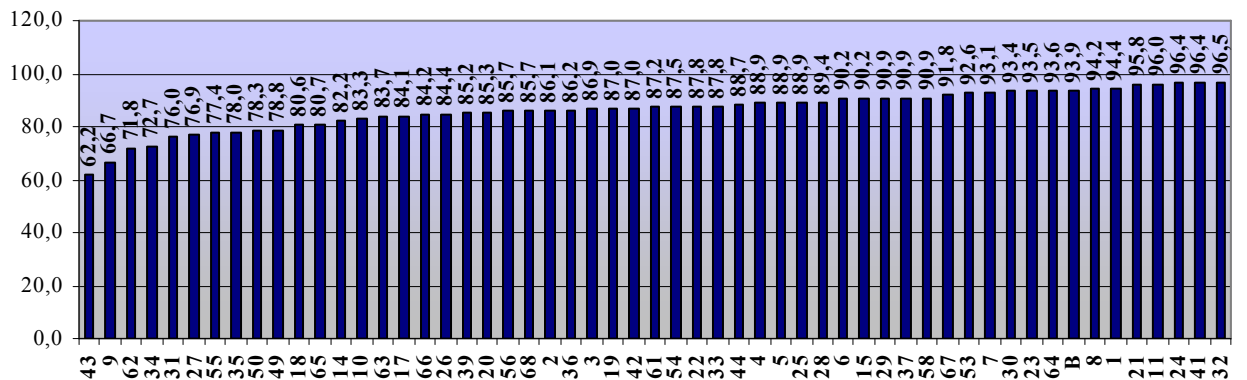
Доля педагогов, прошедших курсы повышения квалификации (1 раз в 5 лет), %



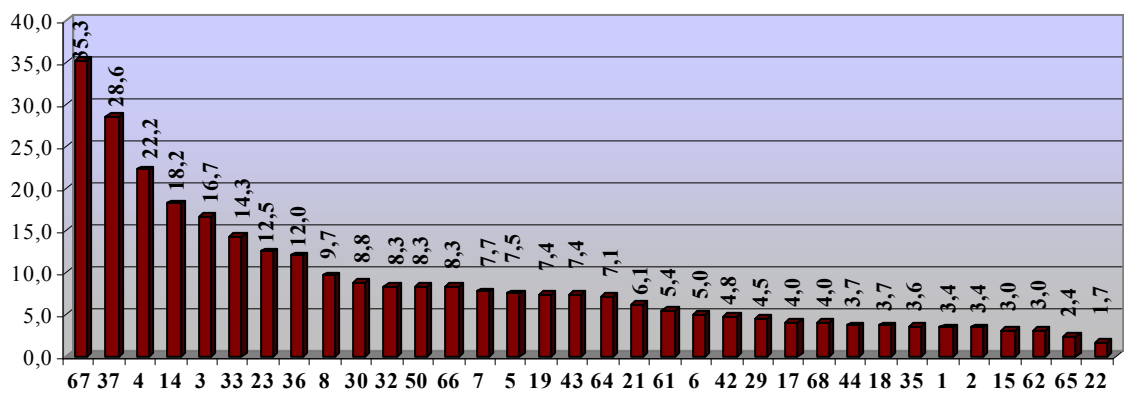
Доля педагогов, обучившихся в межкурсовой период, %



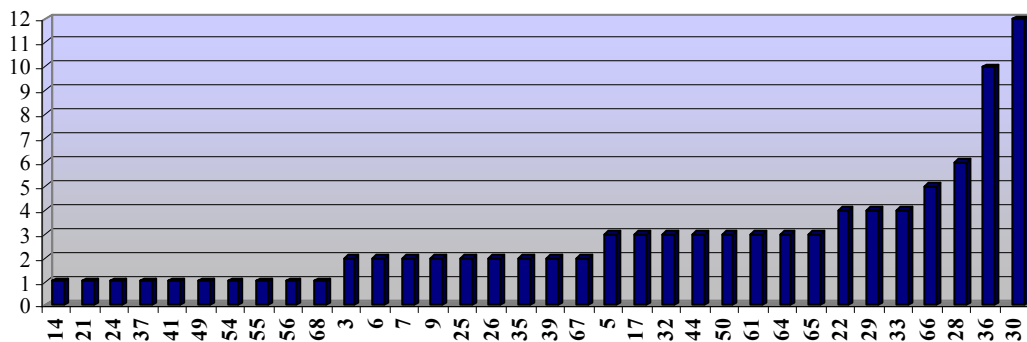
Доля педагогов, имеющих высшее образование, %



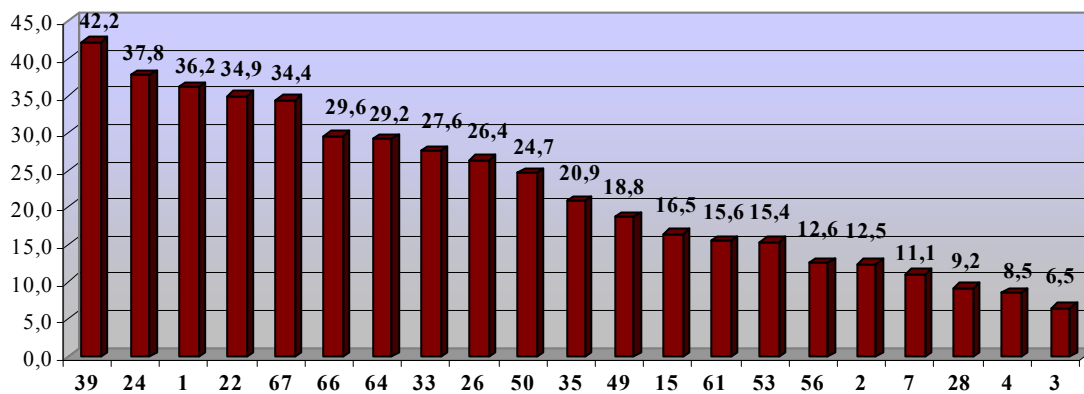
Доля стационарных комплектов современного учебного оборудования, %



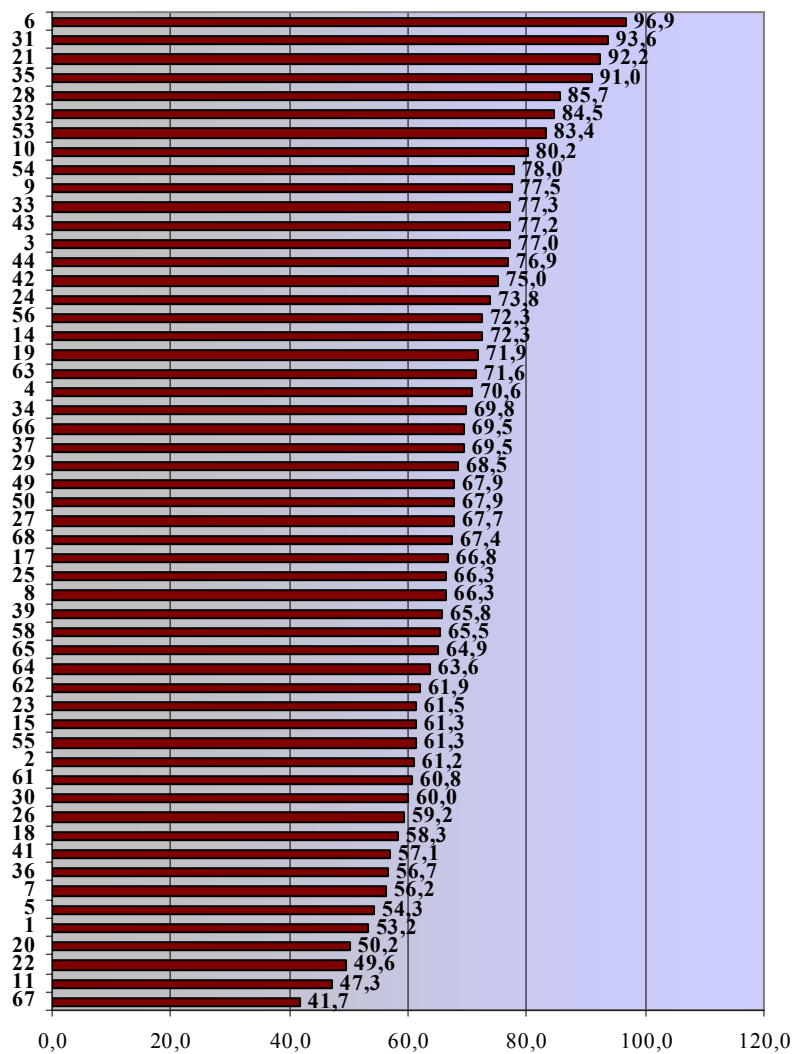
Количество случаев травматизма в общеобразовательных учреждениях с участием детей и взрослых, чел.



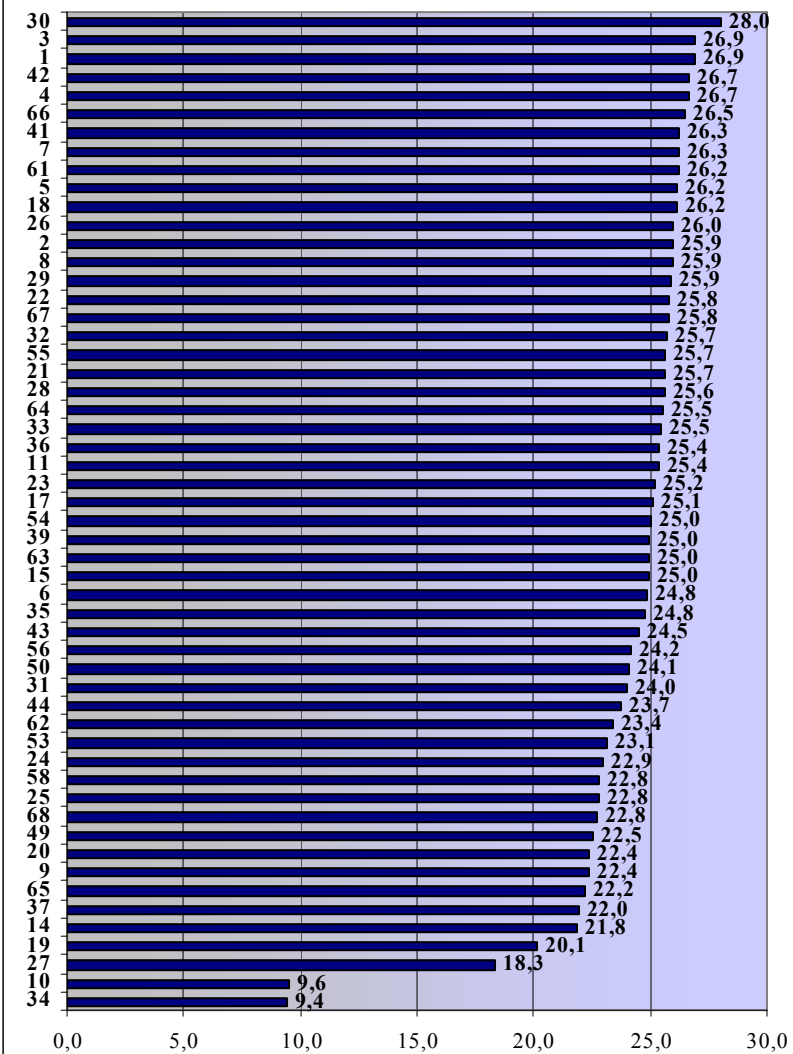
Доля учащихся, обучающихся во вторую смену, %



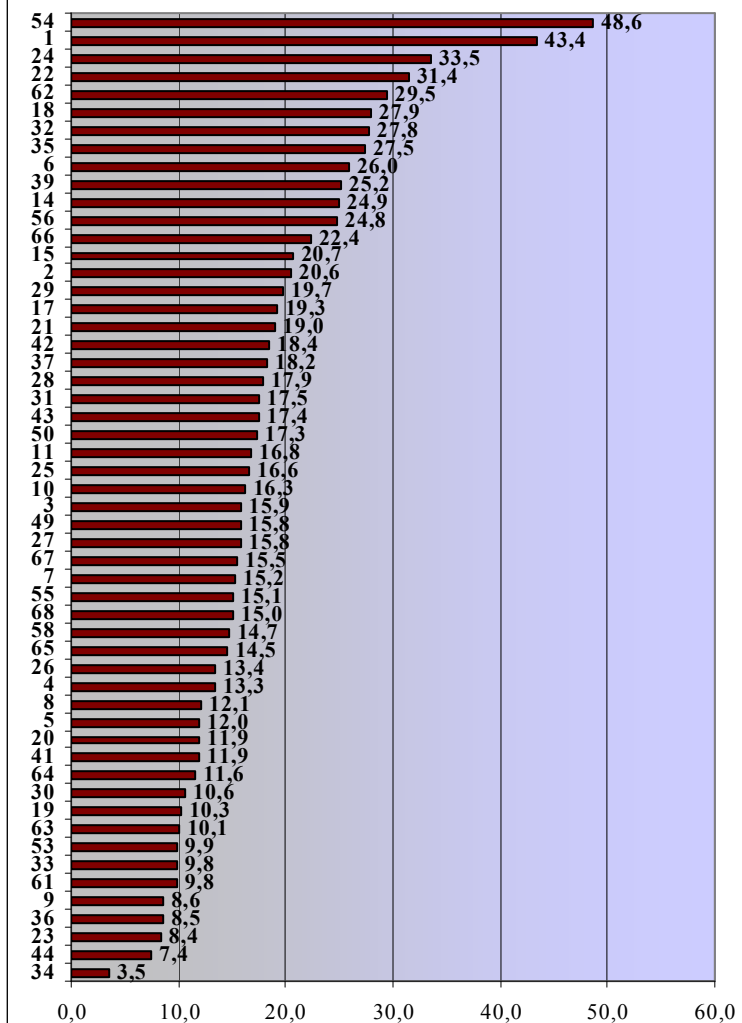
Доля учащихся, охваченных горячим питанием, %



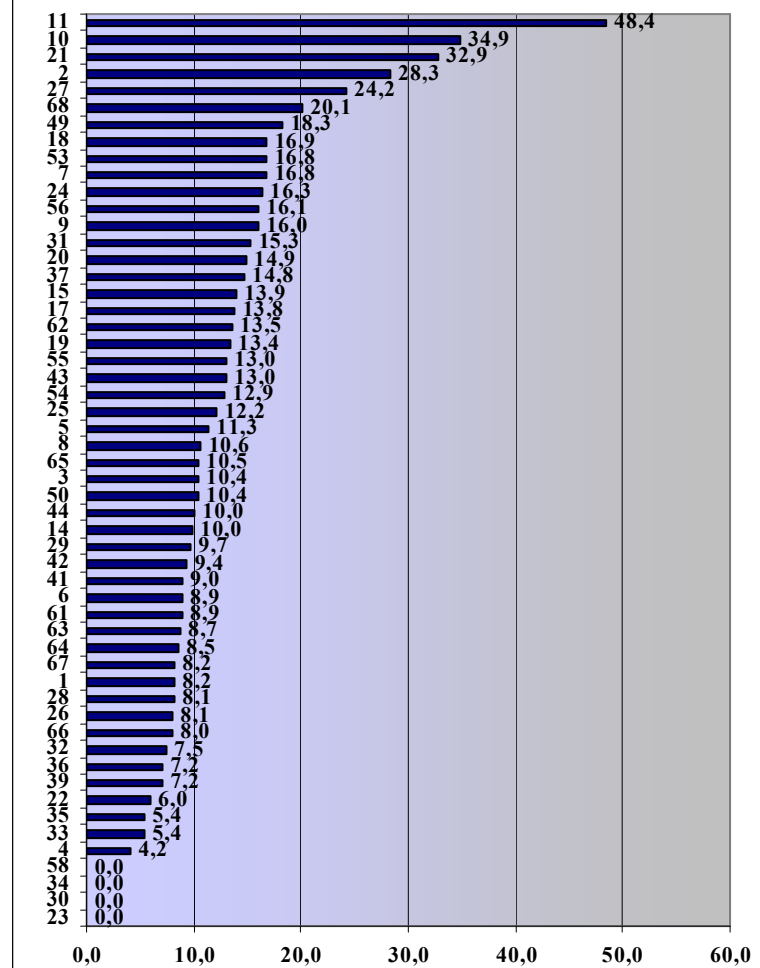
Наполняемость классов, чел.



Доля детей, имеющих I группу здоровья, %



Доля детей в школьных лагерях с дневным пребыванием, %



3. МОНИТОРИНГ РАЗВИТИЯ ОБЩЕОБРАЗОВАТЕЛЬНЫХ УЧРЕЖДЕНИЙ

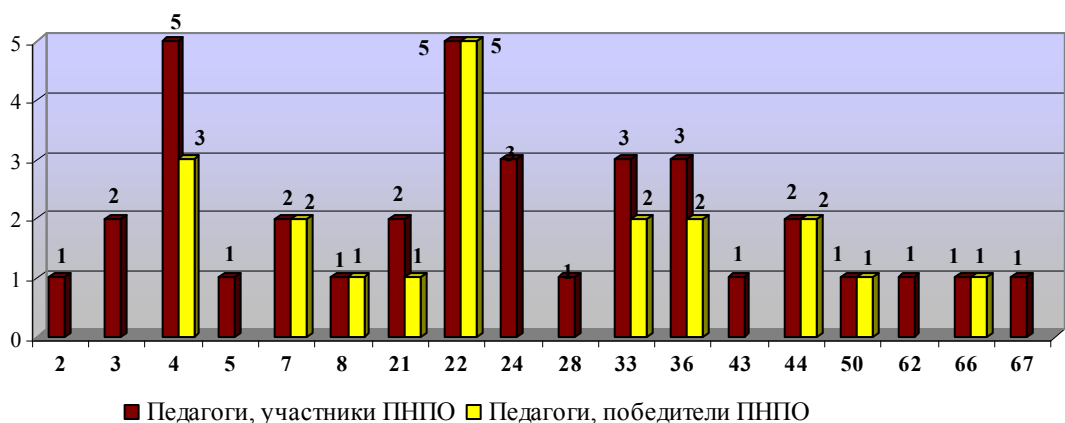
Школы	Количество учреждений, ставших участниками конкурсов ПНП «Образование»	Количество учреждений, ставших победителями конкурсов ПНП «Образование»	Количество педагогов, ставших участниками конкурсов ПНП «Образование»	Количество педагогов, ставших победителями конкурсов ПНП «Образование»	Количество педагогов, участвовавших во всероссийских международных педагогических конкурсах	Количество педагогов, победивших во всероссийских международных педагогических конкурсах	Доля педагогов, принявших участие в городских конкурсах
1							11,1
2			1				11,1
3			2				16,4
4			5	3			9,5
5			1				5,6
6					2	1	14,6
7			2	2			1,7
8			1	1	2	1	0,0
9							0,0
10							0,0
11							0,0
14							2,2
15							12,2
17							0,0
18	1	1					9,7
19							0,0
20					2		5,9
21			2	1			0,0
22			5	5	1		0,0
23							4,3
24			3				21,4
25							0,0
26							3,1
27							69,2
28			1				2,1
29							9,1
30							0,0
31							0,0
32					9		0,0
33			3	2			10,8
34							18,2
35	1						0,0
36			3	2	3	1	9,2
37					3		0,0
39							0,0
41							5,4
42							30,4
43			1		3		0,0
44			2	2	13		2,1
49							0,0
50			1	1			26,1
53							3,7
54							6,3
55							9,7
56							2,9
58							0,0
61					1		12,8
62			1				51,3
63							0,0
64							0,0
65							10,5
66			1	1	3		7,0
67			1				8,2
68							14,3
ВСОШ							

Школы	Количество педагогов победителей городских конкурсов	Количество педагогов, принявших участие в городских профессиональных конкурсах	Количество образовательных учреждений, принявших участие в городских конкурсах, спортивных соревнованиях	Количество образовательных учреждений, победивших в городских конкурсах, спортивных соревнованиях	Количество региональных и всероссийских конкурсов, в которых приняло участие образовательное учреждение (вне плана УО)	Качество участия образовательных учреждений в региональных и всероссийских конкурсах (вне плана УО)	Учреждения, имеющие статус муниципальной опорной площадки (МОП), муниципальной экспериментальной площадки (МЭП), базовая школа (БШ)
1	2	1			1	0	
2	0				2	0	МЭП
3	1				1	0	МОП; БШ
4	3		2	1	3	3	МОП; БШ
5	1				1	1	МОП
6	1				0	0	МЭП
7	0				11	2	
8	0		1	1	5	5	БШ
9	0	1			0	0	
10	0		1	1	0	0	
11	0				0	0	
14	0		1		0	0	МОП; БШ
15	0	1			0	0	МОП
17	0				1	1	
18	0		1	1	0	0	МЭП
19	0				1	0	МОП
20	0				5	0	
21	0		5	2	3	0	МОП; МЭП; БШ
22	0	1	1	1	9	0	МОП; БШ
23	0		1		1	1	МЭП; БШ
24	0	1	1		0	0	
25	0				0	0	
26	0				0	0	
27	1				0	0	
28	0	1			1	0	
29	1				1	0	
30	0		1	1	4	0	МЭП; БШ
31	0				4	0	
32	0				18	5	МЭП
33	2				2	2	МОП; БШ
34	0				0	0	
35	0				0	0	МОП; БШ
36	4		1		2	1	МОП; БШ
37	0	2			0	0	МОП; БШ
39	0	2			0	0	
41	1	2	2		2	2	
42	1				2	0	
43	0	1			5	1	
44	0	1			3	1	БШ
49	0				1	1	
50	3				2	0	БШ
53	0	1			1	0	
54	0				0	0	
55	1				0	0	МЭП
56	1				2	2	
58	0				0	0	
61	2	1			0	0	БШ
62	0		1		0	0	МОП
63	0				0	0	
64	0				1	0	БШ
65	0				1	1	
66	0	2	1		15	0	МОП; БШ
67	2	1	3	1	2	0	МОП; БШ
68	2				1	1	
ВСОШ	0	1					

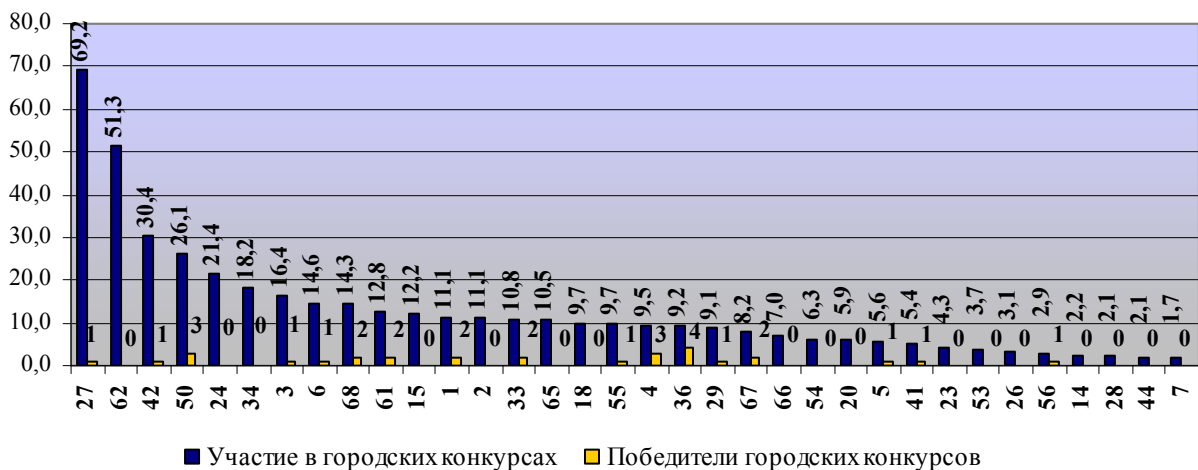
Школы	Доля учреждений имеющих статус региональной экспериментальной площадки (РЭП), федеральной экспериментальной (ФЭП)	Количество педагогов, работающих по авторским программам	Количество педагогов, получивших гранты Главы города	Количество учащихся, получивших гранты Главы города	Доля педагогов, имеющих публикации	Эффективность работы образовательных учреждений по информатизации
1				1	5,6	1,8
2					2,8	1,4
3					0,0	2,3
4		12		3	12,7	2,9
5					0,0	2,6
6		5	1		2,4	2,3
7					3,4	2,1
8					9,6	1,8
9					0,0	1,3
10					0,0	2,2
11					0,0	1,1
14	ФЭП				0,0	2,1
15					0,0	2,1
17					2,3	1,6
18					6,5	1,8
19					0,0	1,8
20					0,0	1,9
21		8		2	15,3	2,9
22		12	1	1	3,1	2,5
23					8,7	2,8
24					7,1	2,6
25					0,0	1,4
26					15,6	1,6
27					7,7	2,2
28					0,0	1,5
29					0,0	2,1
30				1	0,0	2,8
31					0,0	1,5
32				3	7,0	2,6
33		5	4	5	1,4	2,1
34					0,0	1,9
35				1	0,0	2,1
36			1		3,1	2,6
37					3,0	2,5
39					0,0	1,8
41					0,0	1,7
42					0,0	2,6
43					2,2	1,9
44	РЭП	2		1	1,0	2,0
49					0,0	1,6
50			1		2,2	2,2
53					7,4	1,9
54					0,0	1,7
55		1			3,2	2,1
56					5,7	2,0
58					0,0	1,7
61		1			8,5	2,5
62					7,7	2,2
63					0,0	2,1
64		1		2	2,1	1,4
65				3	0,0	1,5
66					8,8	2,5
67			3	3	10,2	2,7
68					4,8	2,3
ВСОШ						1,6

Школы	Доля учителей, применяющих ИКТ	Количество учащихся на один компьютер, чел.	Количество учащихся на один компьютер, используемый в образовательном процессе чел.	Количество учащихся на одного преподавателя	Доля административных работников от общей численности педагогических работников
1	86,7	16,6	19,0	16,9	9,3
2	27,6	14,1	16,5	10,8	8,3
3	50,0	13,3	16,6	14,1	6,6
4	96,8	13,4	16,0	15,2	9,5
5	58,3	13,4	15,2	16,0	11,1
6	62,5	11,5	14,0	10,9	12,2
7	56,5	22,4	29,8	15,4	8,6
8	30,6	14,5	16,7	14,5	7,7
9	36,4	15,7	22,4	10,4	10,0
10	83,3	5,7	6,6	7,2	8,3
11	20,0	17,4	34,9	11,2	12,0
14	47,6	19,3	27,9	11,2	8,9
15	48,9	13,0	15,5	14,0	7,3
17	45,3	13,1	30,1	13,7	9,1
18	60,6	13,2	16,1	14,4	6,5
19	57,4	10,9	12,5	11,4	8,7
20	48,6	12,3	16,2	13,8	8,8
21	97,2	5,6	6,4	10,7	11,1
22	70,5	15,3	17,4	13,7	6,1
23	97,6	8,1	10,1	13,2	13,0
24	93,3	17,6	20,6	13,1	14,3
25	50,0	15,8	18,6	11,4	11,1
26	37,0	15,6	19,2	15,4	6,3
27	70,6	6,7	8,5	12,7	15,4
28	36,4	20,0	41,4	13,1	6,4
29	94,3	13,4	15,6	14,1	9,1
30	76,7	15,4	17,2	12,9	11,5
31	39,3	19,3	36,7	14,4	12,0
32	55,2	8,4	9,5	11,7	10,5
33	34,5	16,7	20,4	15,1	8,1
34	33,3	6,6	8,6	7,7	9,1
35	41,7	14,2	16,8	14,9	12,0
36	89,2	11,2	12,9	12,9	10,8
37	71,4	22,6	22,6	13,3	9,1
39	49,1	20,6	25,0	12,9	7,4
41	48,4	25,7	59,9	15,9	8,9
42	55,0	10,3	11,9	13,9	13,0
43	86,7	23,0	32,4	12,0	11,1
44	11,5	10,5	17,2	10,5	12,4
49	32,4	16,2	20,3	12,3	9,1
50	53,3	9,7	14,1	12,6	13,0
53	37,0	18,1	32,1	15,4	11,1
54	37,5	19,7	35,4	10,9	9,4
55	95,7	14,3	17,6	12,4	9,7
56	57,1	12,2	13,7	12,4	8,6
58	60,6	13,9	16,8	9,7	12,1
61	91,3	10,5	11,8	16,7	8,5
62	91,2	11,7	13,8	11,4	7,7
63	55,6	16,1	18,6	13,3	7,0
64	36,7	19,3	23,3	16,3	8,5
65	55,9	25,7	31,9	11,7	3,5
66	70,9	16,0	17,9	15,3	7,0
67	82,7	8,7	14,8	13,2	12,2
68	80,0	10,1	13,7	13,0	9,5
ВСОШ	68,8	10,0	20,1		

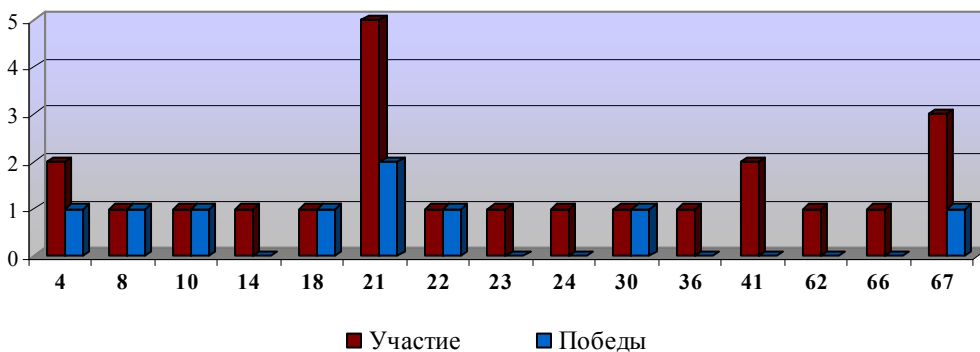
Количество педагогов-участников и победителей конкурса ПНП "Образование"



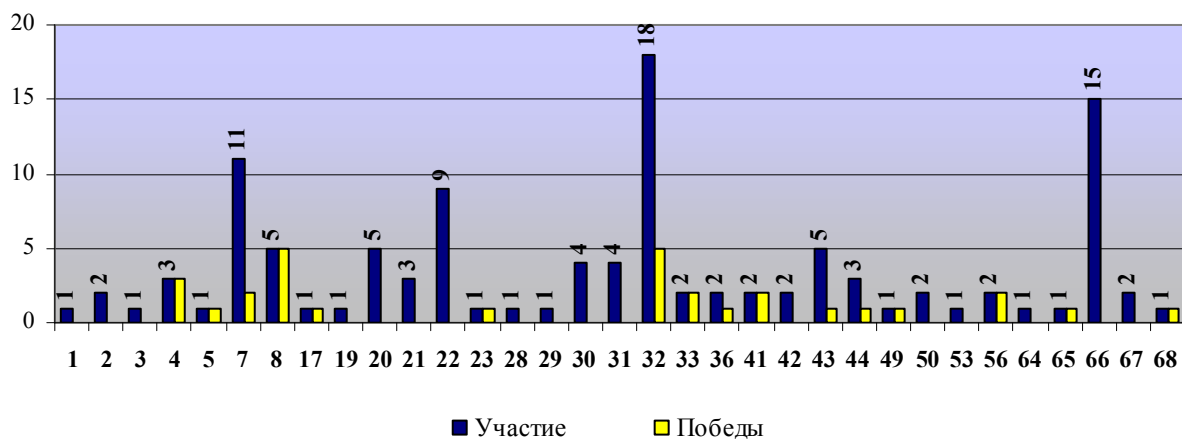
Доля участия педагогов в городских конкурсах и количество победителей, %, чел.



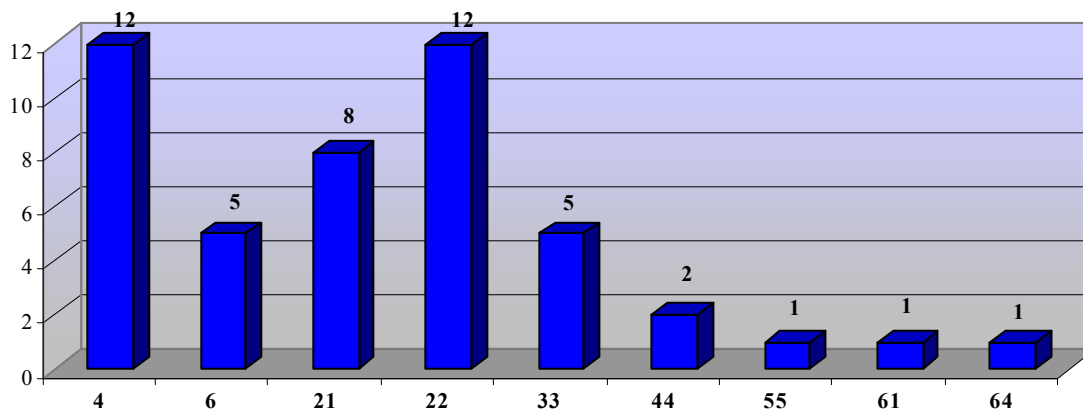
Участие и победы образовательных учреждений в городских конкурсах и спортивных соревнованиях, шт.



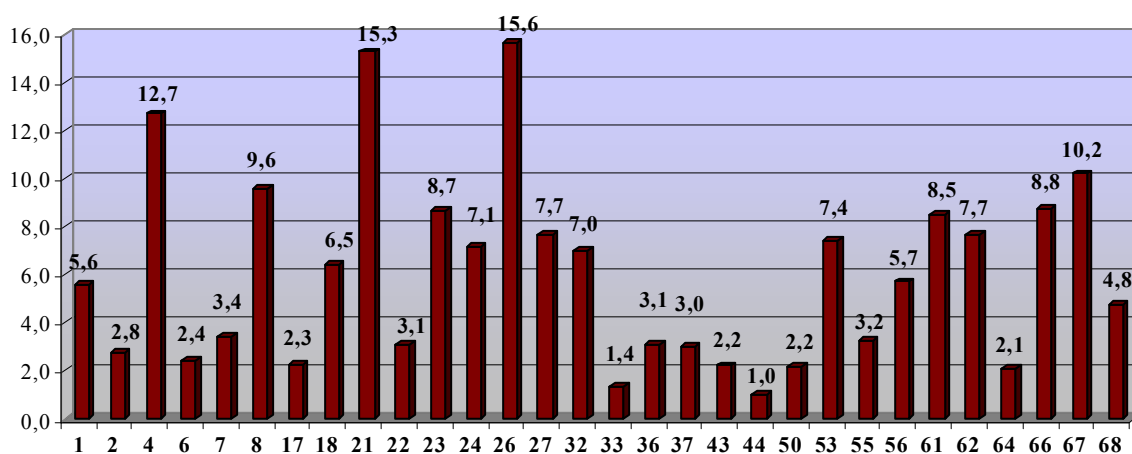
Участие и победы общеобразовательных учреждений в региональных и всероссийских конкурсах, абс. ч.



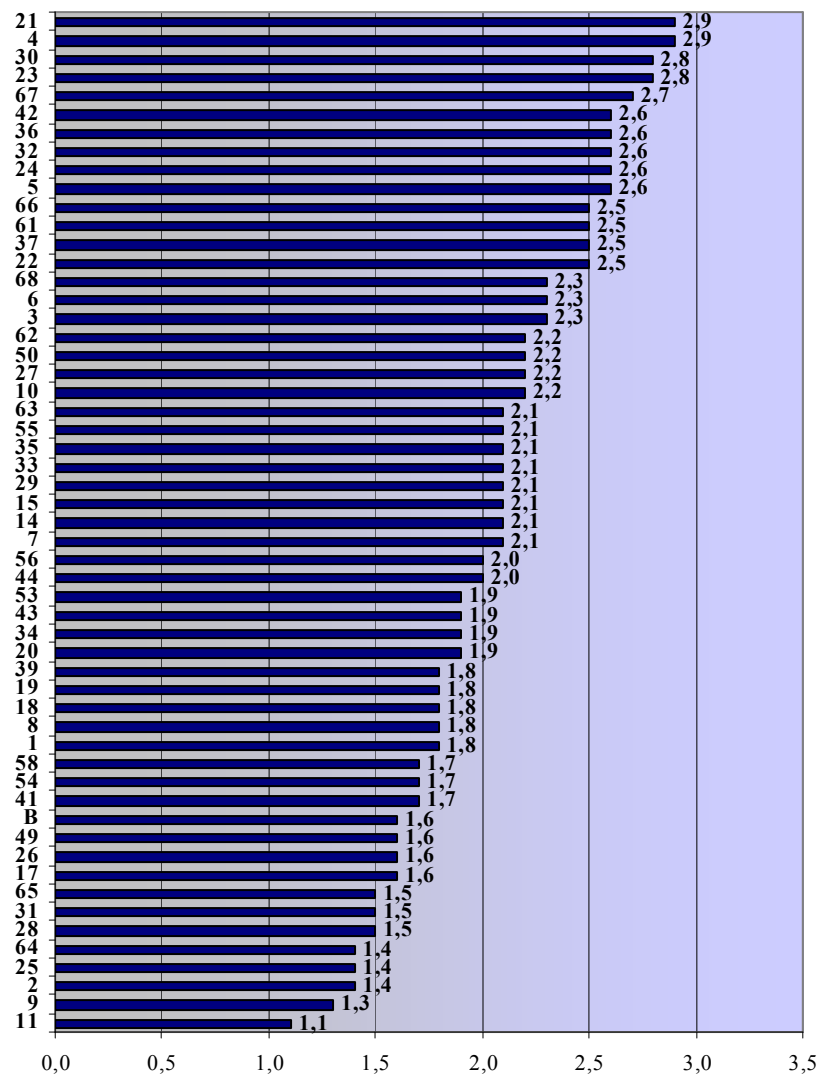
Количество педагогов, работающих по авторским программам, чел.



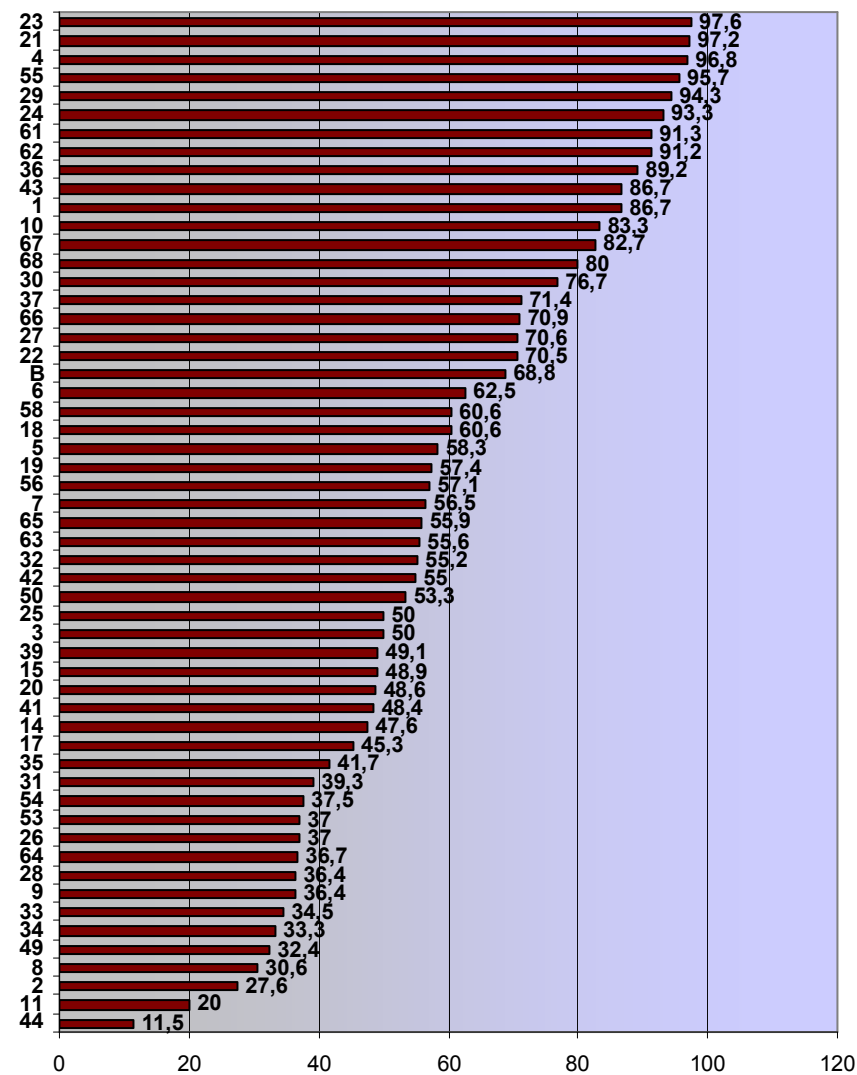
Доля учителей, имеющих публикации, %



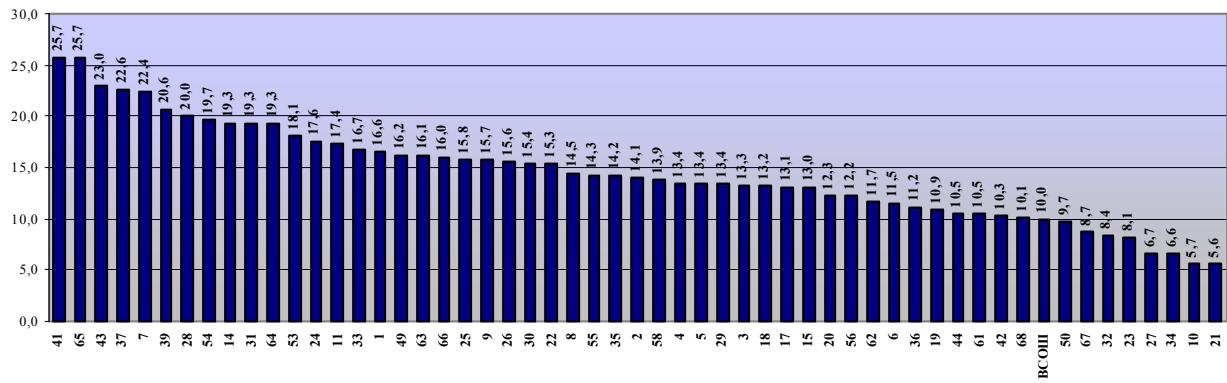
Эффективность работы общеобразовательных учреждений по информатизации, балл



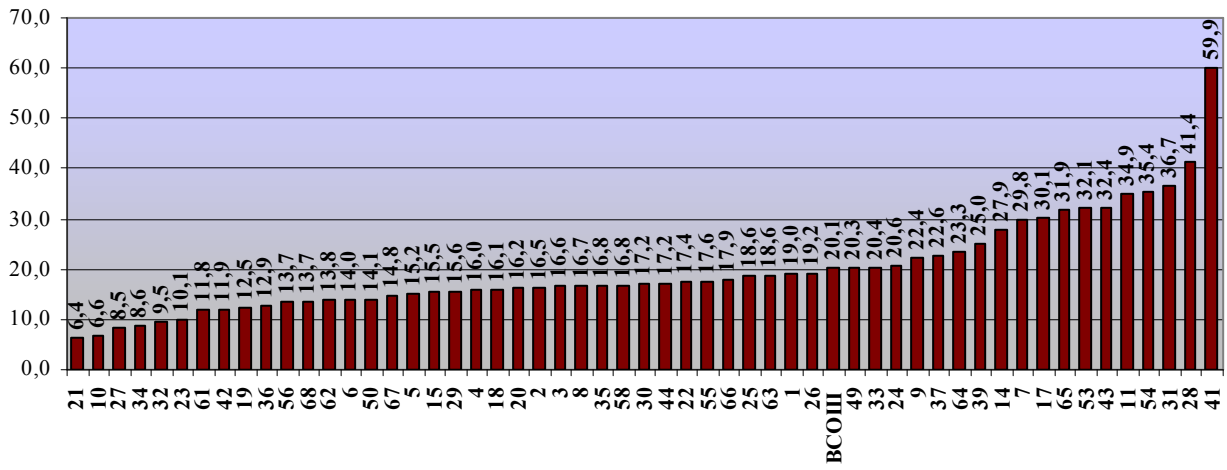
Доля учителей, применяющих информационно-компьютерные технологии (ИКТ), %



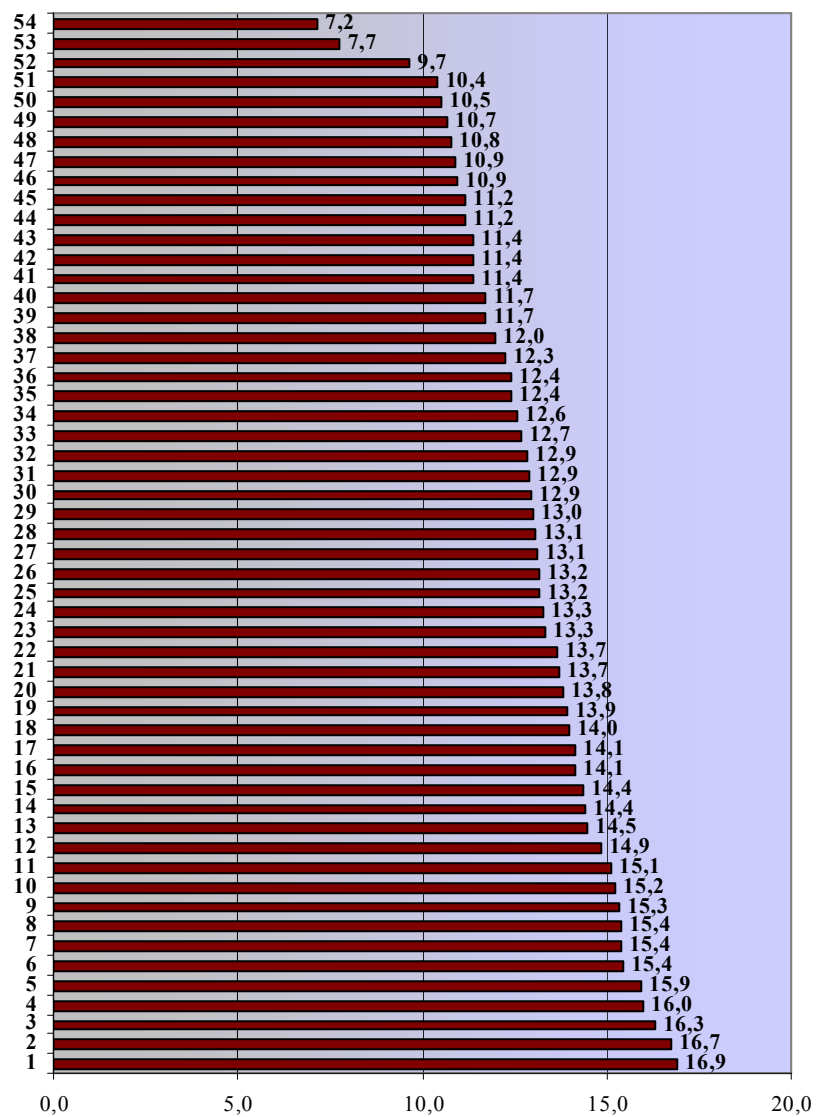
Количество учащихся на один компьютер, чел.



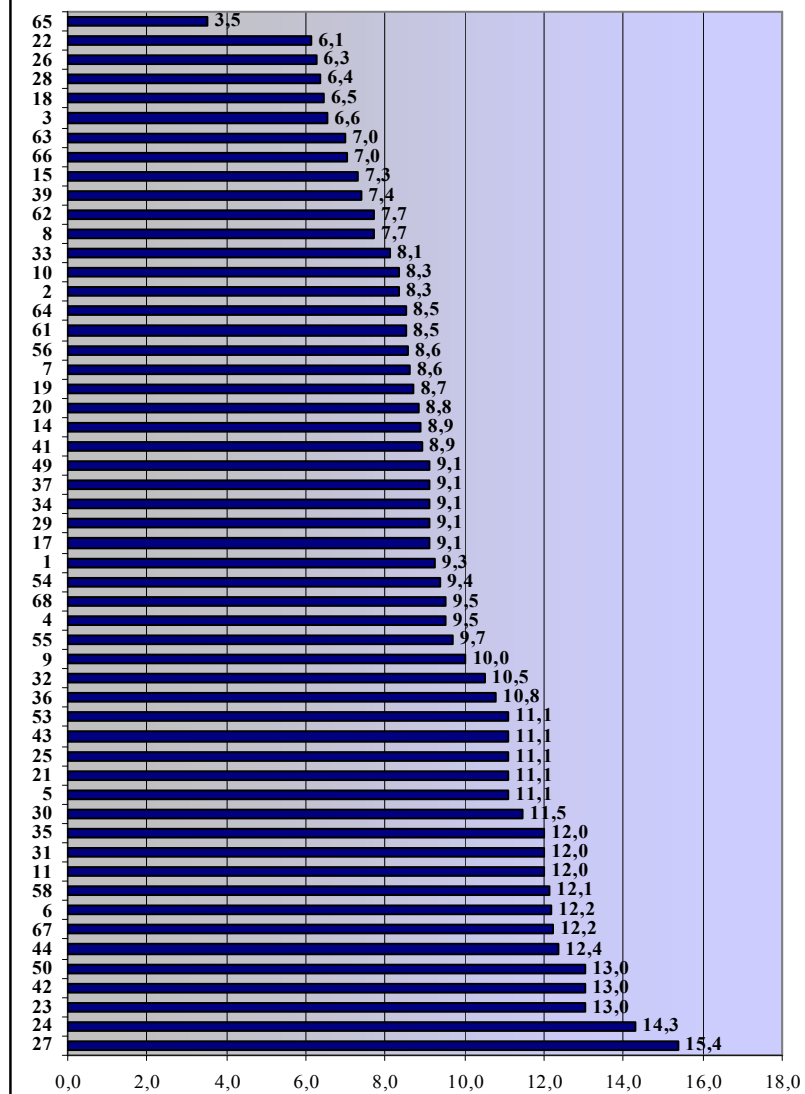
Количество учащихся на один компьютер, используемый в образовательном процессе, чел.



Количество учащихся на одного учителя, чел.



Доля административных работников от общей численности педагогов, %



**РЕЙТИНГ ОБЩЕОБРАЗОВАТЕЛЬНЫХ УЧРЕЖДЕНИЙ ПО МУНИЦИПАЛЬНОМУ
МОНИТОРИНГУ ОЦЕНКИ КАЧЕСТВА ОБРАЗОВАНИЯ**

Место	Мониторинг результатов		Мониторинг условий		Мониторинг развития		Суммарный балл по мониторингу		Место
	Школа	Балл	Школа	Балл	Школа	Балл	Школа	Балл	
1	22	43,4	10	13	4	36,5	21	81,7	1
2	67	38,8	27	12	21	33	22	79,4	2
3	44	37,8	31	12	22	30	4	77	3
4	21	37,7	34	12	36	25,5	67	71,8	4
5	33	36,4	42	12	67	24	44	67,3	5
6	35	34	43	12	50	21	33	65,9	6
7	32	31	44	12	6	20,5	6	60,5	7
8	6	30	50	12	33	20,5	36	58,5	8
9	66	30	53	12	62	20	66	58	9
10	4	29,5	56	12	61	19,5	32	57,5	10
11	30	28	63	12	3	18	3	54	11
12	36	28	4	11	18	18	35	54	12
13	49	28	8	11	66	18	62	54	13
14	3	26	9	11	8	17,5	8	52,5	14
15	17	26	14	11	23	17,5	30	49	15
16	53	25	19	11	44	17,5	5	47,5	16
17	64	25	20	11	32	16,5	42	46	17
18	5	24	21	11	68	16,5	18	45	18
19	8	24	49	11	24	16	37	45	19
20	62	24	3	10	30	16	49	43,5	20
21	37	22	6	10	5	15,5	53	43	21
22	41	21	24	10	55	15,5	17	41,5	22
23	42	20	29	10	27	14	23	41,5	23
24	65	20	32	10	42	14	64	40,5	24
25	18	19	37	10	7	13	61	39,5	25
26	7	17,5	58	10	10	13	41	38	26
27	26	17,2	62	10	14	13	7	37,5	27
28	9	17	65	10	37	13	43	37,5	28
29	19	17	66	10	56	13	65	37,5	29
30	23	16	11	9	1	12	19	37	30
31	1	15	15	9	2	12	24	37	31
32	28	15	17	9	15	12	68	35,5	32
33	43	15	33	9	29	12	27	35	33
34	54	15	54	9	35	12	50	35	34
35	31	14	67	9	34	11	1	34	35
36	39	14	68	9	43	10,5	10	34	36
37	15	12,5	2	8	20	10	34	34	37
38	2	12	5	8	19	9	15	33,5	38
39	61	12	18	8	41	9	9	33	39
40	24	11	23	8	63	8	14	33	40
41	29	11	28	8	64	7,5	29	33	41
42	34	11	35	8	65	7,5	56	33	42
43	20	10,5	41	8	26	7	2	32	43
44	58	10	61	8	58	7	20	31,5	44
45	68	10	64	8	17	6,5	55	31,5	45
46	14	9	1	7	25	6	26	31,2	46
47	27	9	7	7	53	6	31	30	47
48	55	9	25	7	9	5	54	27	48
49	10	8	26	7	BCOIII	5	58	27	49

<i>Место</i>	Мониторинг результатов		Мониторинг результатов		Мониторинг результатов		Суммарный балл по мониторингу		<i>Место</i>
	Школа	Балл	Школа	Балл	Школа	Балл	Школа	Балл	
50	11	8	39	7	49	4,5	28	26	50
51	56	8	55	7	31	4	63	26	51
52	63	6	22	6	39	4	39	25	52
53	50	2	ВСОШ	6	11	3	11	20	53
54	ВСОШ	0	30	5	28	3	25	12	54
55	25	-1	36	5	54	3	ВСОШ	11	55